

CUM FUNCȚIONEAZĂ SISTEMUL IRLANDEZ DE ÎNVĂȚĂMÂNT



**UN GHID PENTRU
COMUNITATEA ROMĂ
DIN JUDEȚUL DONEGAL**

DESPRE NOI

DTP EDUCATION DEVELOPMENT PROGRAMME

Proiectul de Dezvoltare Educațională Donegal “Traveller” sprijină copiii și tinerii “Travellers” și romi din sistemul școlar irlandez. Scopul său este de a îmbunătăți sănătatea și bunăstarea tinerilor “Travellers” și a romilor în cadrul sistemului educațional și de a sprijini părinții să se implice în mod pozitiv în educația copiilor lor. Programul se bazează pe principiile dezvoltării comunitare și pe drepturile omului la educație. Consilierul

educațional acționează ca o legătură între școli și familii, sprijină tinerii și părinții să abordeze problemele subiacente care le pot afecta negativ copilul împiedicându-l să își atingă întregul potențial în școală. De asemenea se implică în activități de intervenție timpurie și de prevenire în ceea ce privește prezența “Travellers” și a romilor în școli și instituții de învățământ.

DESPRE NOI



JOLEEN KUYPER

Joleen Kuyper este reprezentant pentru dezvoltarea comunitară a romilor în cadrul proiectului Donegal Travellers. Ea sprijină familiile și persoanele rome din toate părțile județului Donegal în accesarea de servicii, inclusiv numere PPS, asistență socială, asistență medicală, ocuparea forței de muncă, educație și programe de limbă și alfabetizare. Pe lângă aceasta, depune eforturi pentru a contesta rasismul și discriminarea împotriva romilor la toate nivelurile în societatea irlandeză și pentru a crea condițiile pentru egalitate și drepturile omului. Ea are sediul la DTP Child and Family Hub, 18 Celtic Apartments, Pearse Road, Letterkenny, Co. Donegal.

CONTACT:
086 7880553



BARRY MOONEY

Barry Mooney este consilier educațional în cadrul Proiectului Donegal Travellers. Rolul său principal este de a acționa ca o legătură între școală, părinți și personal de sprijin educațional. De asemenea, oferă sprijin în ceea ce privește accesul la transportul școlar, înscrierea la școală, la cluburile de teme pentru acasă și alte griji legate de educație. Toate întrebările referitoare la nivelul preșcolar, primar, post-primar și al treilea nivel sunt binevenite. El are sediul la DTP Child and Family Hub, 18 Celtic Apartments, Pearse Road, Letterkenny, Co. Donegal.

CONTACT:
083 0125403



**SIOBHAN
MCLAUGHLIN**

*Manager,
Proiectul Donegal Travellers*



ANN FRIEL

*Asistent Manager,
Proiectul Donegal Travellers*

INTRODUCERE

**Donegal Travellers Project
Child and Family Hub
18 Celtic Apartments
Pearse Road
Letterkenny
Co Donegal**

Dragi părinți și tutori,

Noi, cei de la Proiectul Donegal Travellers Comunitatea Romă, am conceput această broșură pentru a ajuta la explicarea modului în care funcționează sistemul educațional irlandez, în special în județul Donegal. Scopul acestei broșuri este de a sprijini familiile romi să înțeleagă sistemul de învățământ de aici, astfel încât această înțelegere sporită să poată contribui la îmbunătățirea rezultatelor pentru copiii și tinerii romi din județ la toate nivelurile de educație.

Broșura oferă o imagine de ansamblu a diferitelor niveluri și tipuri de educație. De asemenea, acesta detaliază sprijinul (inclusiv sprijinul financiar) care este disponibil pentru a accesa și a participa pe deplin la educație. Acesta explică dreptul copilului la educație și responsabilitățile părinților și tutorilor de a se asigura că copiii cu vârste cuprinse între 6 și 16 ani urmează învățământul obligatoriu.

Proiectul Donegal Travellers vă poate sprijini pentru a vă asigura că copiii și tinerii dumneavoastră pot avea acces la oportunitățile de educație din Donegal. Ca organizație de dezvoltare comunitară, vedem educația ca pe un mijloc de transformare, de a contesta opresiunea și de a aduce o mai mare egalitate socială și justiție socială.

**Joleen Kuyper, Reprezentant dezvoltare comunitară în cadrul comunității romi
Proiectul Donegal Travellers Child and Family Hub, 18 Celtic Apartments,
Pearse Road, Letterkenny, Co. Donegal**

**Siobhan McLaughlin, Manager, Proiectul Donegal Travellers, Port House,
Port Road, Letterkenny, Co. Donegal.**



**Donegal
Travellers Project
Main Office**



**Donegal Travellers
Project Child And
Family Hub**

**Pentru mai multe informații,
vă rugăm să apăsați aici:
Donegal Travellers Project**



CONȚINUT

DESPRE NOI	02
INTRODUCERE	03
PREZENTARE GENERALĂ A SISTEMULUI IRLANDEZ DE ÎNVĂȚĂMÂNT	05
EDUCAȚIA TIMPURIE A COPIILOR	13
ÎNVĂȚĂMÂNTUL PRIMAR	15
Hărți Ale Școlilor Primare Din Letterkenny, Buncrana , Ballybofey / Stranorlar	16 - 18
Hărți Ale Școlilor Primare Din Orașul Donegal, Ballyshannon	18 - 19
ÎNVĂȚĂMÂNTUL SECUNDAR	21
Hărți Ale Școlilor Secundare În Letterkenny, Buncrana, Ballybofey/Stranorlar	23 - 25
Hărți Ale Școlilor Secundare Din Orașul Donegal, Ballyshannon	25 - 26
EDUCAȚIE PENTRU COPII CU NEVOI SPECIALE	26
CONTINUAREA EDUCAȚIEI ȘI FORMĂRII PROFESIONALE	28
ÎNVĂȚĂMÂNTUL SUPERIOR	31
TERMENI UZUALI	34



PREZENTARE GENERALĂ





PREZENTARE GENERALĂ

SISTEMUL IRLANDEZ DE ÎNVĂȚĂMÂNT

Sistemul irlandez de învățământ este format din educația din copilăria timpurie (preșcolară), educația primară, educația post-primară (secundară), educația și formarea continuă și educația de la nivelul superior. **Educația este gratuită la toate nivelurile.** De obicei, părinții sunt așteptați să plătească pentru uniforme, cărți școlare și unele activități. Educația este, de asemenea, disponibilă pentru copiii cu nevoi educaționale suplimentare (speciale).

ÎNVĂȚĂMÂNTUL OBLIGATORIU

Constituția irlandeză recunoaște familia ca educator primar al copilului. Părinții trebuie să se asigure că copilul lor primește educație. **Educația este obligatorie pentru toți copiii din Irlanda cu vârste cuprinse între 6 și 16 ani sau până când elevii au absolvit 3 ani de învățământ post-primar/secundar.** Părinții trebuie să se asigure că copiii lor frecventează o școală recunoscută de la vârsta de 6 până la vârsta de 16 ani sau că primesc un minim de educație.

EDUCAȚIE ȘI ALOCAȚII PENTRU COPII

Plata alocației pentru copii se oprește atunci când un copil împlinește vârsta de 16 ani, dar va continua dacă dovedești că copilul este în învățământ full-time. Atunci când un copil are 16 și 17 ani, părinții/tutorii vor continua să primească alocații pentru copii, atât timp cât copilul este încă în învățământ full-time, în formarea Youthreach sau dacă are un handicap. Biroul de alocații pentru copii va trimite un formular care trebuie semnat și ștampilat de școală pentru a spune că copilul este încă înscris și încă frecventează școala pentru ca alocația pentru copii să fie plătită în continuare. Atunci când un copil este mai mic, biroul de alocații pentru copii va trimite periodic un formular de revizuire prin care solicită

informații despre școala la care merge un copil. Acest formular trebuie semnat și returnat.



ȘCOLI

Școlile din Irlanda includ școli religioase, școli multi-confesionale, școli non-confesionale și școli care predau curriculumul prin limba irlandeză. Aproape toate școlile primare și post-primare sunt finanțate de stat. Majoritatea acestor școli sunt deținute și gestionate de organisme religioase.

EGALITATEA ACCESULUI

Copiii veniți noi în Irlanda au același drept de acces la învățământul preșcolar, primar și post-primar (secundar), indiferent de naționalitate, nevoi educaționale speciale, handicap, limbă/ accent, statut de "traveller", statut de solicitant de azil/refugiat, convingeri și valori religioase/politice, circumstanțe familiale, sociale sau economice.

DISCRIMINARE

Este ilegal ca instituțiile de învățământ să discrimineze pe criterii de religie, rasă și apartenență la comunitățile de "traveller" și romi. Discriminarea pe orice motiv, în special pe motive de culoare, sex, religie, naționalitate, etnie, statut social sau financiar al copilului sau al părinților este împotriva legislației irlandeze.

LIBERTATEA RELIGIOASĂ ȘI DE CONȘTIINȚĂ

Părinții au dreptul de a decide educația religioasă și cum își cresc copiii. Acest drept este protejat de Constituția irlandeză și de Convenția Europeană a Drepturilor Omului (CEDO). Cele mai multe școli din județul Donegal au un etos religios care este fie Romano-Catolic, Biserica Irlandei sau Presbiterian. Cu toate acestea, elevii din toate mediile sunt la fel de respectați și apreciați. Părinții au dreptul să decidă ca copilul să nu participe la evenimentele religioase care nu se potrivesc cu credințele familiei lor.

PREZENTARE GENERALĂ



PLASARE

Copiii care încep școala pentru prima dată (la vârsta de 4 sau 5 ani) vor fi plasați la Junior Infants. În cazul în care copilul dumneavoastră a urmat școala în altă țară, sau are vârsta mai mare de 5 ani dar nu a mers niciodată la școală, directorul va lua în considerare vârsta copilului și educația anterioară și va discuta cu părinții pentru a decide care clasă este cea mai potrivită pentru copil.

SUPPORT PENTRU LIMBA ENGLEZĂ

Copiii mici prind limba engleză foarte repede. Chiar dacă un copil are foarte puțină engleză, în mod normal, copilul va fi plasat într-o clasă cu copii de aceeași vârstă. Atât la nivel primar, cât și la nivel post-primar, se oferă sprijin suplimentar pentru studenții care nu vorbesc limba engleză ca primă limbă.

LIMBA DE ÎNVĂȚĂMÂNT

Principala limbă de predare în școlile din Irlanda este engleza. Orele de limba irlandeză (Gaeilge) sunt o parte obligatorie a curriculumului. Este posibil ca elevilor să nu li se ceară să învețe limba irlandeză dacă nu vorbesc limba engleză sau dacă au beneficiat de cea mai mare parte sau de întreaga educație școlară primară în afara Irlandei. Copiii cu anumite dizabilități pot fi, de asemenea, scutiți de învățarea limbii irlandeze. Unele școli predau fiecare materie prin limba irlandeză. Acestea se numesc Gaelscoil/ Gaelscoileanna.

NEVOI SUPLIMENTARE

Majoritatea școlilor se adresează și copiilor cu nevoi educaționale suplimentare/speciale. În momentul înscrierii la școală, școala poate solicita rapoartele medicale și/sau rapoartele profesionale ale copiilor, astfel încât să poată alocă resurse suplimentare. Sprijin suplimentar este disponibil în cazul în care un copil este diagnosticat cu nevoi suplimentare / speciale, cum ar fi autism (a se vedea pagina 12 și paginile 23 și 24). Pentru mai multe informații, vă rugăm să apăsați aici: [National Council for Special Education \(NCSE\)](#)

REPETAREA ANULUI ȘCOLAR

Un copil poate repeta un an din motive educaționale și în situații speciale în care directorul va decide împreună cu părinții, profesorul de clasă și profesorul de resurse dacă un elev ar beneficia de repetarea anul școlar.

SUPPORT PSIHOLAGIC

Psihologii școlari sunt disponibili la nivel primar și post-primar pentru a lucra cu profesorii, părinții și copiii în identificarea nevoilor educaționale. Psihologul va ajuta școala să planifice cum să sprijine copilul.

ȘCOLI DEIS

Un număr mic de școli primare și post-primare din județul Donegal au fost desemnate ca școli DEIS (Egalitatea de Șanse în Școli). Programul DEIS are ca scop oferirea de sprijin suplimentar copiilor și tinerilor din comunitățile defavorizate. Pentru mai multe informații, vă rugăm să apăsați aici: [DEIS Schools](#)



MANAGEMENT

Școlile sunt conduse de consilii de administrație care răspund Ministrului Educației. Fiecare școală are un director care este responsabil pentru funcționarea de zi cu zi a școlii.

PROFESORI

Copiii sunt învățați de profesori. La nivel primar, fiecare clasă are un profesor de clasă care predă toate materiile. La nivel post-primar, elevii au profesori diferiți pentru diferite discipline. Uneori există un asistent de clasă. O clasă poate avea, de asemenea, un profesor de resurse pentru a ajuta copiii care au nevoie de sprijin suplimentar la o anumită disciplină.

ELEVII

Clasele din majoritatea școlilor primare și multe școli post-primare din Irlanda sunt mixte, băieți și fete împreună. Unele școli post-primare sunt doar pentru băieți sau doar pentru fete.



DISCIPLINĂ

Fiecare școală are un cod de comportament pe care părinții sunt rugați să îl accepte atunci când copilul lor se înscrie la școală. Pedepsa corporală (fizică) în școli este împotriva legii din Irlanda. Măsurile disciplinare pot include reținerea (copilul rămânând la școală după ore) suspendarea (copilul fiind scos temporar de la școală) și expulzarea (copilul fiind scos definitiv de la școală). Un părinte poate contesta suspendarea sau expulzarea la Consiliul de administrație.



ABSENȚA DE LA ȘCOALĂ

Părinții și tutorii sunt responsabili pentru a se asigura că copiii lor merg la școală. Este important ca copiii să meargă la școală în mod regulat pentru a beneficia pe deplin de educație. În cazul în care copiii lipsesc de la școală prea mult s-ar putea să rămână în urmă. Școlile trebuie să țină evidența prezenței pentru toți elevii. Majoritatea școlilor solicită părinților să furnizeze o scrisoare adresată profesorului clasei atunci când un copil este absent și să dea motivul absenței. Este important ca un părinte să anunțe școala dacă copilul nu se simte bine sau dacă va absenta pentru o perioadă de timp. Acest lucru se poate face prin telefon, scrisoare sau printr-o aplicație online, cum ar fi Aladdin. **În cazul în care un copil absentează mai mult de 20 de zile într-un an școlar, directorul școlii trebuie să informeze responsabilul local de asistență educațională (EWO) de la Agenția pentru Copii și Familie, Tusla.**

EWO va contacta familia pentru a evalua motivul absențelor și le va reaminti părinților că copiii trebuie să meargă la școală. În cazul în care părintele nu respectă un avertisment, acesta poate fi urmărit penal în instanță. Pentru mai multe informații, vă rugăm să apăsați aici: [Child and Family Agency, Tusla](#).

SPRIJIN

Dacă aveți probleme să vă trimiteți copilul la școală, puteți contacta Donegal Travellers Project (DTP) pentru a afla ce sprijin suplimentar vă este disponibil.

Consilier al etniei rome, Joleen Kuyper,
tel. 086 7880553

Consilier educație, Barry Mooney,
tel. 083 0125403

PREZENTARE GENERALĂ

ANUL ȘCOLAR ȘI VACANȚELE

Anul școlar este din septembrie până în iunie (primar) și septembrie-mai (post-primar). Este alcătuit din trei trimestre. Primul trimestru începe la începutul lunii septembrie și continuă până în decembrie (Crăciun). Școlile se închid pentru sărbătorile de Crăciun în jurul datei de 21 decembrie și se redeschid în jurul datei de 6 ianuarie. Al doilea trimestru se întinde de la începutul lunii ianuarie până în martie sau aprilie (Paște). Școlile se închid pentru sărbătorile pascale în jurul zilei de vineri dinaintea săptămânii Paștelui timp de aproximativ două săptămâni. Ultimul trimestru începe după Paște și se termină la sfârșitul lunii mai (post-primar) sau iunie (primar). La mijlocul fiecărui trimestru poate fi o vacanță scurtă numită "half-term" sau "mid-term". Aceste vacanțe sunt la sfârșitul lunii octombrie și la jumătatea lunii februarie. La începutul anului școlar, școala va oferi părinților o listă cu zilele în care va fi închisă în cursul anului.

UNIFORME ȘCOLARE

Majoritatea școlilor primare și aproape toate școlile post-primare au o uniformă care trebuie purtată. Acestea uniforme trebuie să fie cumparate de către părinți. Unele școli, în special școlile post-primare/secundare, se așteaptă, de asemenea, ca părinții/tutorii să cumpere și o geacă școlară ca parte a uniformei. Pentru clasele de educație fizică (PE) copii trebuie să se schimbe într-un trening sau haine potrivite pentru sport și exerciții fizice. Unele școli au un trening uniformă.



MANUALE

Cele mai multe clase vor necesita un manual separat, caiete de exerciții, stilouri și creioane. Unele școli oferă o schemă de închiriere a manualelor. În această schemă, școala pune la dispoziție în fiecare an cărțile la un cost redus, iar la sfârșitul anului școlar sunt returnate școlii în stare bună. De asemenea, pot fi necesare și alte echipamente. Acestea trebuie să fie asigurate de către părinți. Școlile se așteaptă ca în prima zi elevii să aibă un ghiozdan, caiete de exerciții și câteva pixuri și creioane.

PRÂNZURI ȘCOLARE

De obicei, elevii își aduc propriile prânzuri la școală. Este important să îi oferi copilului tău alimente și băuturi sănătoase pentru pauzele de dimineață și de masă. Multe școli cer părinților să nu le dea copiilor dulciuri, ciocolată, chipsuri sau băuturi acidulate pentru prânz. Unele școli operează programe de prânz școlar, cum ar fi Carambola, în care se oferă zilnic un prânz sănătos pentru copil. Părinții care au nevoie de ajutor pentru a accesa site-ul programului de prânz școlar pentru a schimba această ordine pentru a se potrivi mai bine copilului lor, pot solicita sprijin de la școală sau pot contacta DTP.

SPRIJIN

Pentru sprijin aprovizionarea prânzuri școală, uniforme, manuale, etc contactați Proiectul Donegal Travellers:

Consilier al etniei rome, Joleen Kuyper,
tel. 086 7880553

Consilier educație, Barry Mooney,
tel. 083 0125403



TEMELE

Majoritatea școlilor dau teme pentru acasă copiilor în fiecare zi. Acestea sunt înregistrate într-un jurnal de teme pentru acasă. Un părinte sau tutore trebuie să semneze temele după ce sunt terminate. Când temele nu se fac, profesorul ia legătura cu părintele sau tutorele. Unele școli operează un club de teme pentru acasă în afara zilei de școală.

EVALUAREA ELEVILOR

În școala primară, copiii sunt evaluați în mod continuu. În învățământul post-primar/gimnazial elevii susțin două examene de stat. La finalul programului de 3 ani de ciclu junior, elevii primesc o diplomă. La sfârșitul ultimilor doi ani ai ciclului de seniori, studenții susțin unul dintre cele trei examene de stat pentru Diplomă de absolvire, Diplomă de absolvire programul profesional (LCVP) sau Diplomă de absolvire programul aplicat (LCA).

COMUNICAREA CU PĂRINȚII



Școlile comunică de obicei cu părinții trimițând scrisori acasă prin copil. Aceste scrisori pot fi scrise în jurnalul de teme pentru acasă al copilului sau imprimate pe o foaie separată. Ar trebui să verificați ghiozdanul copilului în fiecare zi pentru scrisori. Multe școli folosesc acum o aplicație numită Aladdin Schools Connect pentru a comunica cu părinții. Această aplicație poate fi instalată pe un telefon inteligent, laptop sau iPad. Părinții cu o engleză limitată sau fără engleză ar putea instala, de asemenea, o aplicație Google Translate pentru a traduce aceste mesaje de la școală în propria lor limbă. Pentru mai multe informații, vă rugăm să apăsați aici: [Aladdin](#) Și aici: [Google Translate App](#)

ÎNTÂLNIRILE PROFESORI PĂRINȚI

În majoritatea școlilor, profesorii se întâlnesc cu părinții o dată pe an școlar. Școala vă va anunța data și ora. Aceasta este o întâlnire importantă și ar trebui să încercați tot posibilul să participați. Aceste întâlniri sunt o modalitate foarte utilă de a afla materiile la care copilul dumneavoastră se descurcă bine și cele la care ar putea avea nevoie de sprijin suplimentar.



TRANSPORT ȘCOLAR

Copiii care nu locuiesc aproape de cea mai apropiată școală pot beneficia de Programul de transport școlar. Schema este operată de Bus Éireann. Este gratuit pentru copiii care dețin un card medical valabil. Cererile pentru transportul școlar primar și post-primar trebuie făcute online prin intermediul site-ului Bus Éireann. Data limită pentru cererile de transport școlar este ultima vineri din aprilie, înainte de anul școlar următor. Pentru mai multe informații, vă rugăm să apăsați aici: [Bus Éireann School Transport Scheme](#)

ȘCOALĂ LA DOMICILIU

În cazul în care un părinte decide să nu-și trimită copilul la școală – sau să-l retragă de la o școală pe care o frecventează deja – va trebui să-și înregistreze intenția de a face acest lucru la Serviciul de Asistență Socială Educațională de la Tusla. Odată înregistrată această intenție, aceștia vor fi vizitați de cineva care va discuta motivele pentru care vor să facă școală la domiciliu. Fiecare copil din Irlanda are dreptul de a avea acces la educație și de a fi educat. Pentru mai multe informații, vă rugăm să apăsați aici: [Tusla Education Welfare Service \(EWS\)](#)

SPRIJIN

Dacă doriți să vă întâlniți cu profesorul pentru a discuta despre educația copilului dvs., dar sunteți îngrijorat de faptul că nu sunteți suficient de fluent în limba engleză, puteți contacta Proiectul DTP Roma și vom face tot posibilul pentru a vă sprijini fie cu un interpret, fie cu traduceri scrise pentru a asigura cele mai bune rezultate pentru copii. Proiectul Donegal Travellers:

Consilier al etniei rome, Joleen Kuyper,
tel. 086 7880553

Consilier educație, Barry Mooney,
tel. 083 0125403

SPRIJIN FINANCIAR

Diferite scheme pot ajuta cu costurile de a merge la școală. Majoritatea schemelor sunt destinate studenților ale căror familii depind de asistență socială sau de plăți similare.

Alocația pentru îmbrăcăminte și încălțăminte pentru școală

Alocația pentru îmbrăcăminte și încălțăminte "back to school" (BTSCFA) este o indemnizație pentru a ajuta părinții să facă față costurilor uniformelor și încălțăminte pentru copiii care merg la școală. Pentru a beneficia de această indemnizație, părintele sau tutorele trebuie să primească anumite ajutoare de asistență socială sau ajutoare sub forma de plată pentru formare, sisteme de ocupare a forței de muncă sau educația adulților, iar venitul total al gospodăriei trebuie să fie sub o anumită sumă. BTSCFA este administrată de Departamentul de Protecție Socială. În cazul în care oamenii se califică automat pentru indemnizație, aceasta

este plătită în general în primele săptămâni ale lunii iulie. Această plată se va face la bancă sau la poștă. În cazul în care un părinte nu se califică în mod automat pentru indemnizație, este necesar să aplice online pe site-ului mywelfare.ie. Plata va veni în septembrie, după ce școlile s-au redeschis. Pentru a face această aplicație este necesar să aveți o identificare MyGovID verificată. For more information click here: [Back To School Clothing and Footwear Allowance \(BTSCFA\)](#) Și aici: [MyGovID application](#)

MyGov id

Back to School Clothing & Footwear Allowance

Apply now

Scutirea de taxe de examinare

Studenții al căror părinte sau tutore are un card medical curent sunt scutiți de la plata taxelor de examinare pentru diploma a anului III junior sau a diplomei de absolvire.

SUPPORTURI PENTRU COPII CU NEVOI SUPPLEMENTARE

Acestea sunt unele dintre suporturile care pot fi disponibile în cazul în care copilul dumneavoastră este diagnosticat cu nevoi suplimentare / speciale, cum ar fi autismul.

Alocația de îngrijire domiciliară (DCA)

Alocația domiciliară de îngrijire (DCA) este o plată lunară pentru un copil cu vârsta sub 16 ani cu handicap grav, care necesită îngrijire și atenție continuă, cu mult peste îngrijirea și atenția cerute de obicei de un copil de aceeași vârstă. Nu este decisă de comisie. Pentru a beneficia, copilul trebuie să aibă sub 16 ani și să locuiască acasă cu persoana care solicită alocația. Este administrată de Direcția de Protecție Socială. Pentru mai multe informații, vă rugăm să apăsați aici: [Domiciliary Care Allowance form \(pdf\)](#).

Indemnizația de îngrijitor

Indemnizația de îngrijitor este o plată pentru persoanele cu venituri mici care au grijă de o persoană care are nevoie de sprijin din cauza vârstei, dizabilității sau bolii (inclusiv a bolilor mintale). Dacă vă calificați pentru indemnizația de îngrijitor, de asemenea, puteți beneficia de ajutoare pentru gospodărie (dacă locuiți cu persoana pe care o îngrijiți) și de un permis de călătorie gratuit. Bani de indemnizație de

îngrijitor nu sunt luați în considerare în evaluarea pentru un card medical.

Indemnizația de invaliditate

Indemnizația de invaliditate este o indemnizație săptămânală plătită persoanelor cu handicap. Puteți obține indemnizația de invaliditate de la vârsta de 16 ani. Dacă sunteți în învățământ când împliniți 16 ani, puteți continua să mergeți la școală. Dacă vă calificați pentru indemnizația de invaliditate, puteți primi, de asemenea, beneficii suplimentare de asistență socială.



SPRIJIN

Pentru informații despre cum să accesați transportul școlar în județul Donegal, cum să vă faceți o identificare MyGovID sau despre cum să beneficiați de oricare dintre suporturile financiare speciale contactați Proiectul Donegal Travellers:

Consilier al etniei rome, Joleen Kuyper, tel. 086 7880553

Consilier educație, Barry Mooney, tel. 083 0125403

EDUCAȚIA TIMPURIE

NIVELUL ANTEPREȘCOLAR

Înainte ca un copil să ajungă la vârsta preșcolară, există mai multe organizații private care oferă servicii de îngrijirea a copilului, cu program scurt sau lung cum ar fi creșă de zi Day Nursery, creșă Creche, grupurile Montessori, grupurile de joacă Playgroup și grupurile cu predare în limba irlandeză Naíonraí. În cele mai multe cazuri, părinții trebuie să plătească pentru aceste servicii. Există ajutor pentru părinții care au nevoie de îngrijire a copiilor pentru a putea lucra, prin intermediul Sistemului Național de Îngrijire a Copilului. Pentru mai multe informații, vă rugăm să apăsați aici: [National Childcare Scheme](#).

ÎNVĂȚĂMÂNTUL PREȘCOLAR

Grădinița este opțională în Irlanda.

Fiecare copil poate beneficia de până la 2 ani de îngrijire și educație preșcolară gratuită înainte de a începe școala primară. Acest program se numește **Programul de îngrijire și educație timpurie a copiilor (ECCE)**. O grădiniță ECCE oferă copiilor un loc pentru a-și dezvolta abilitățile prin învățarea bazată pe joacă, ca o pregătire pentru frecventarea școlii primare. Pentru mai multe informații, vă rugăm să apăsați aici: [Early Childhood Care and Education Programme \(ECCE\)](#)

ELIGIBILITATE

Programul preșcolar ECCE este disponibil tuturor copiilor începând cu luna septembrie, după ce copilul a împlinit 2 ani și 8 luni. Copilul nu poate fi mai mare de 5 ani și 6 luni la sau înainte de 30 iunie a anului de programare.



EXCEPȚII

În cazul în care copilul dumneavoastră are nevoi educaționale speciale, puteți aplica pentru ceea ce se numește “scutire de peste vârstă” la sistemul ECCE. Aceasta înseamnă că, în anumite cazuri, unor copii li se poate permite să rămână în sistemul ECCE și după ce au împlinit 5 ani și 6 luni. **Copilul dumneavoastră este obligat prin lege să urmeze școala primară și după ce a împlinit vârsta de 6 ani.**

ORE

Programul ECCE se derulează în perioada septembrie iunie a fiecărui an. De obicei, programul oferă 3 ore pe zi, 5 zile pe săptămână pe parcursul a 38 de săptămâni pe an. Aceste ore pot fi dimineața sau după-amiaza. .

SPRIJIN

Pentru a afla mai multe despre toate opțiunile de îngrijire a copilului, grădinița Sf. Gabriel și celelalte grădinițe care oferă programul gratuit ECCE preșcolar în județul Donegal, contactați Comitetul Județean de Îngrijire a Copilului Donegal sau Proiectul Donegal Travellers;

Consilier al etniei rome, Joleen Kuyper, tel. 086 7880553

Consilier educație, Barry Mooney, tel. 083 0125403



EDUCAȚIA TIMPURIE

GĂSIREA UNEI CREȘE PREȘCOLARE

Programul ECCE este oferit în mai toate organizațiile de îngrijire a copiilor preșcolari, cum ar fi creșă preșcolară, creșă Creche, grupurile Montessori, grupurile de joacă Playgroup. Pentru a găsi lista completă a organizațiilor din Donegal care furnizează programul ECCE contactați **Donegal County Childcare Committee**. Majoritatea acestor organizații găzduiesc zile deschise în primăvară, unde părinții sunt invitați să viziteze și să se întâlnească cu personalul. Înscrierea noilor elevi are loc, de obicei, în timpul acestor vizite, pentru a se asigura că va exista un loc pentru copil la începutul următorului an școlar. Pentru mai multe informații, vă rugăm să apăsați aici: [Childcare Committee County Donegal](#) și aici: [National Childcare Scheme](#)

ÎNSCRIEREA ÎN EDUCAȚIA PREȘCOLARĂ

Pentru a asigura un loc pentru copilul dumneavoastră într-o grădiniță ECCE, aplicați la o grădiniță participantă. **Veți avea nevoie de o copie a certificatului de naștere sau a pașaportului copilului și a numărului PPS.** Trebuie să vă înregistrați în fiecare an dacă doriți ca copilul dumneavoastră să meargă la grădiniță timp de doi ani. În cazul în care copilul dumneavoastră nu are un număr PPS, contactați pe Joleen sau Barry de la DTP pentru asistență.

SPRIJIN PENTRU COPIII CU NEVOI SUPLIMENTARE

În cazul în care copilul dumneavoastră are nevoie de sprijin suplimentar, organizația de învățământ pentru preșcolari poate aplica, împreună cu dumneavoastră, pentru sprijin în cadrul schemei Access and Inclusion Model (AIM). Pentru mai multe informații, vă rugăm să apăsați aici: [Access and Inclusion Model \(AIM\)](#)

GRĂDINIȚA SF. GAVRIIL

Grădinița interculturală Sf. Gabriel din Letterkenny este gestionată de Proiectul Donegal Travellers. Aceasta oferă programul ECCE în sesiunile de dimineață și după-amiază care au loc într-un cadru frumos în aer liber. Grădinița Sfântul Gavriil primește copiii de la vârsta de 2 ani și 6 luni până la 5 ani.



Harta Grădiniței Sf. Gavriil

Harta Grădiniței Sf. Gavriil



ȘCOALA PRIMARĂ



DESPRE ȘCOALA PRIMARĂ

Școala primară este, de asemenea, cunoscută sub numele de Școala Națională. Este începutul învățământului obligatoriu în Irlanda. Copiii care frecventează școala primară au vârste cuprinse între 4 și 12 ani. Școala primară durează opt ani. Acesta începe cu un ciclu de doi ani pentru începători, urmat de șase ani de la clasa întâi la clasa a șasea. Copiii se mută în clasa următoare la sfârșitul fiecărui an școlar.

ZIUA DE ȘCOALĂ

Școlile primare sunt deschise de luni până vineri. Cursurile încep între orele 9 și 9.30. Există în mod normal, o pauză de dimineață în jurul orei 11 și o pauză de masă la 12:30 sau 13. Ziua de școală se încheie la 13:40-14:00 pentru copiii din ciclul de doi ani pentru începători și la 14:40-15 pentru clasele mai mari.

CURRICULUM

Curriculum-ul predat în școlile primare își propune să ofere unui copil o dragoste de învățare care va dura o viață întreagă. Școala este menită să fie o experiență plăcută și distractivă. Este centrat pe copil.

ÎNCEPEREA ȘCOLII PRIMARE

Copiii pot începe școala primară de la vârsta de 4 ani și jumătate. Majoritatea copiilor încep școala primară în septembrie, înainte de a împlini șase ani. **Copiii trebuie să înceapă școala primară până împlinesc vârsta de 6 ani.**

ALEGEREA ȘCOLII

Majoritatea școlilor primare sunt finanțate de stat. Acestea includ școli religioase, școli non-confesionale, școli multiconfesionale și Gaelscoileanna (școli care predau în limba irlandeză).

Există peste 170 de școli primare în județul Donegal. Majoritatea școlilor primare au un nume irlandez (de exemplu: Scoil Mhuire). Cele mai multe școli au un site web care va oferi mai multe informații despre școală. Pentru mai multe informații, vă rugăm să apăsați aici: [Find A School Map](#)



SPRIJIN

Pentru sprijin în alegerea unei școli și înscrierea copilului la școală, contactați Proiectul Donegal Travellers:

Consilier al etniei rome, Joleen Kuyper,
tel. 086 7880553

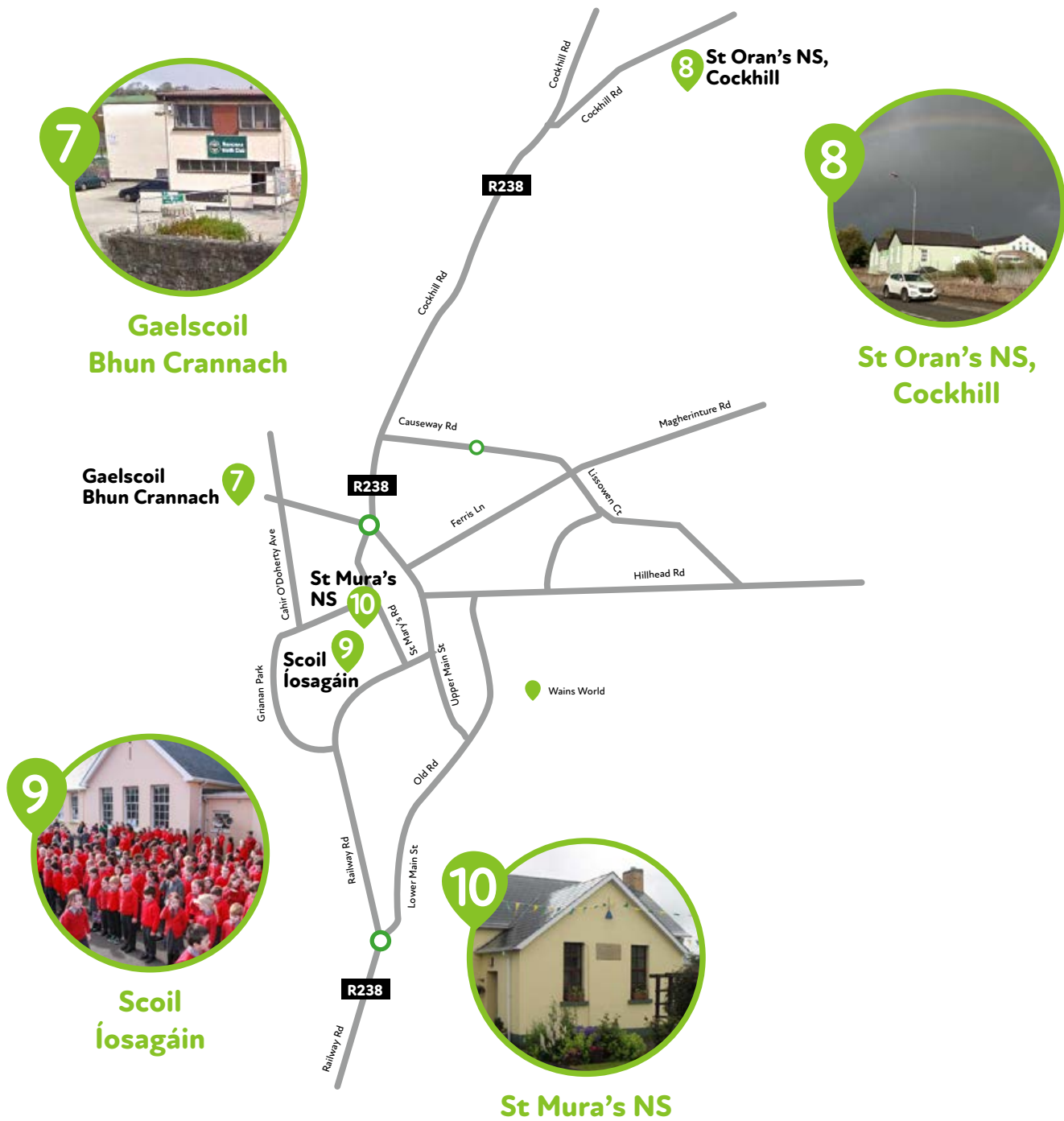
Consilier educație, Barry Mooney,
tel. 083 0125403

ȘCOALA PRIMARĂ

ACESTE HĂRȚI ARATĂ LOCAȚIA ȘCOLILOR PRIMARE ÎN LETTERKENNY



ACESTE HĂRȚI ARATĂ LOCAȚIA ȘCOLILOR PRIMARE ÎN BUNCRANA

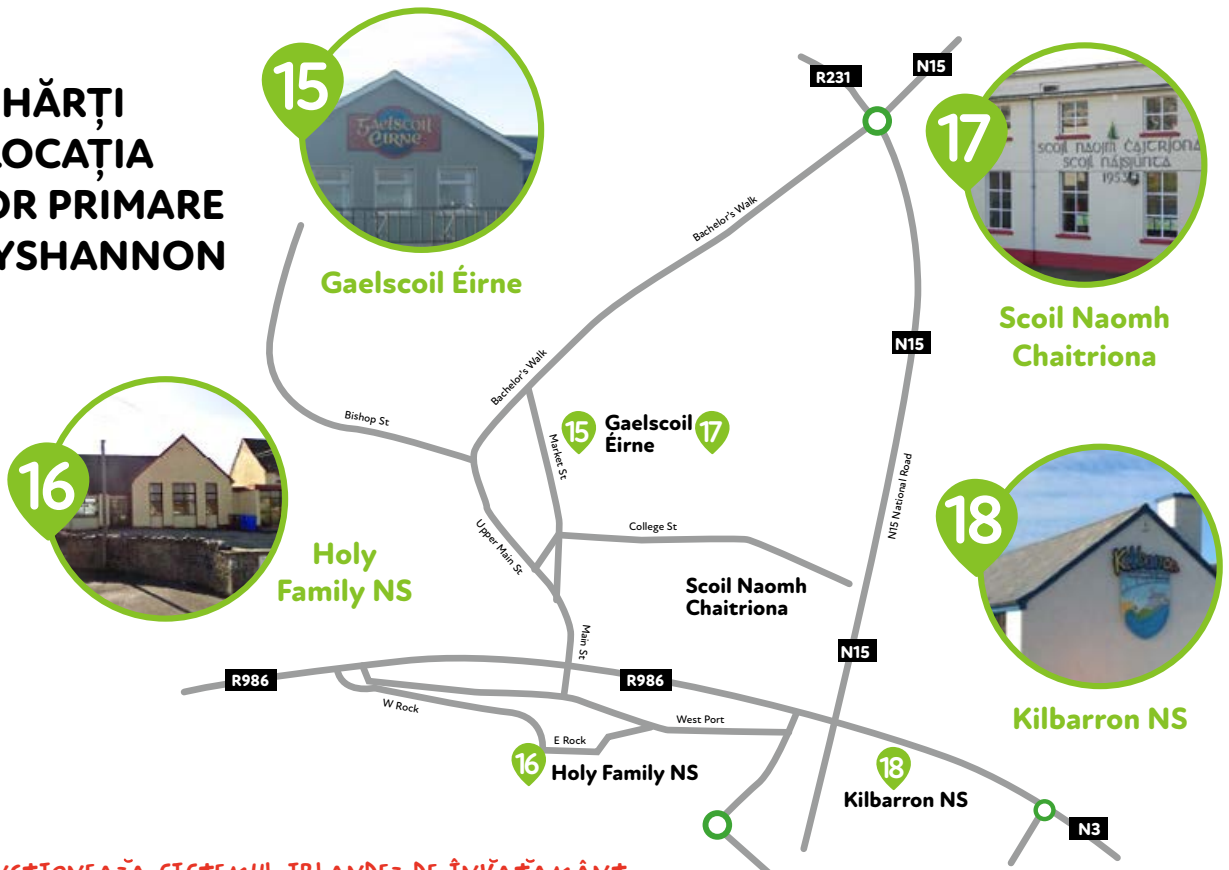


ȘCOALA PRIMARĂ

ACESTE HĂRȚI ARATĂ LOCAȚIA ȘCOLILOR PRIMARE ÎN BALLYBOFEY/STRANORLAR

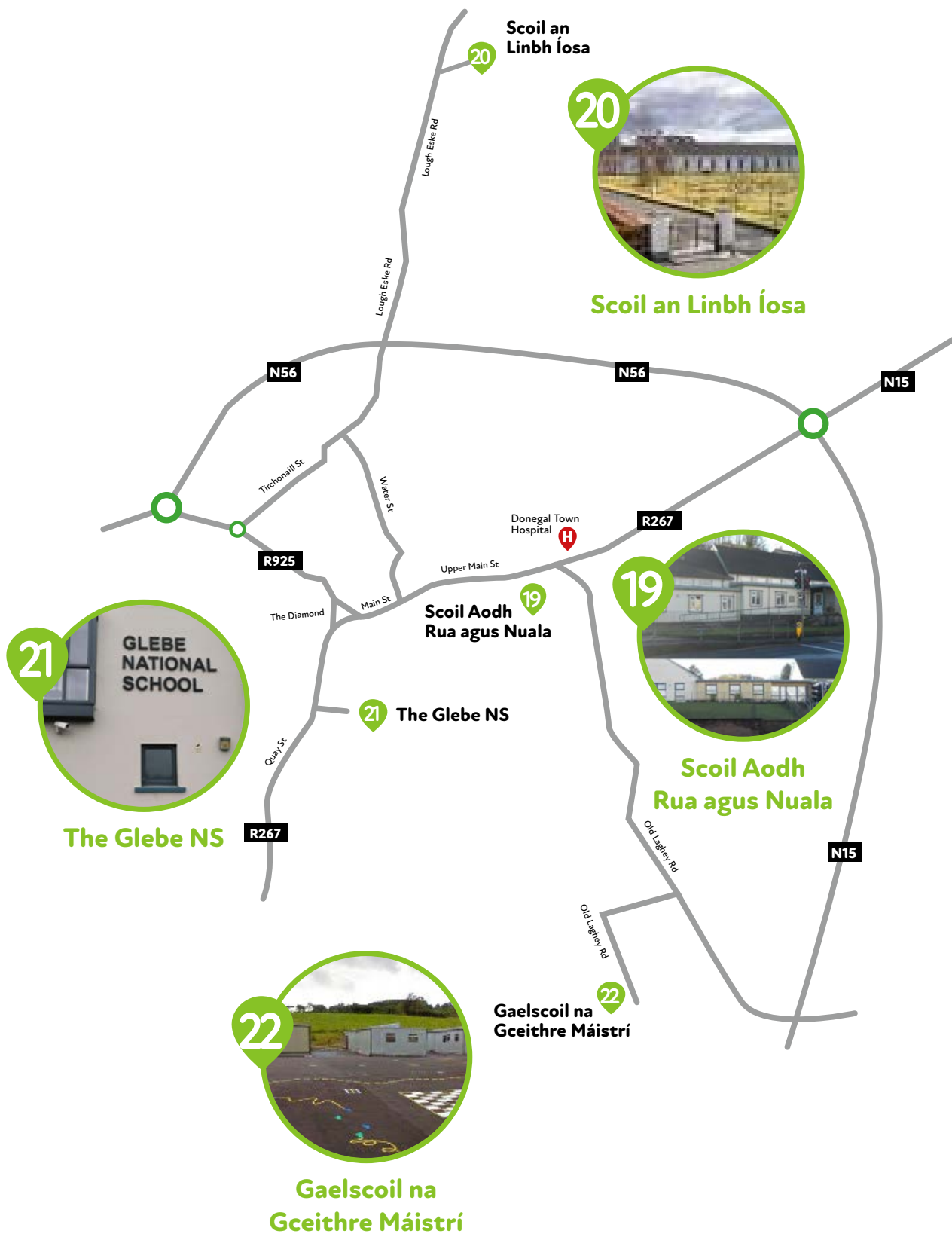


ACESTE HĂRȚI ARATĂ LOCAȚIA ȘCOLILOR PRIMARE ÎN BALLYSHANNON



18 CUM FUNCȚIONEAZĂ SISTEMUL IRLANDEZ DE ÎNVĂȚĂMÂNT

ACESTE HĂRȚI ARATĂ LOCAȚIA ȘCOLILOR PRIMARE ÎN ORAȘUL DONEGAL



ȘCOALA PRIMARĂ

ÎNSCRIEREA COPILULUI

Majoritatea școlilor au un formular de înscriere pe care ar trebui să îl completați pentru a aplica pentru un loc pentru luna septembrie a anului următor. Școlile au, de obicei, informații pe paginile lor de socializare, de exemplu Facebook, sau pe panou în afara clădirii școlii, despre ultima zi de înscriere pentru un loc. Școlile iau în considerare depunerea cu întârziere a cererilor dacă există locuri disponibile. Dacă aplicați la o școală la jumătatea anului sau după ce perioada de admitere a trecut, școala trebuie să accepte copilul dacă există un loc disponibil.

ÎNSCRIEREA COPIILOR MAI MARI

Majoritatea școlilor au, de asemenea, un formular de cerere pentru copiii mai mari sau copiii care nu încep în septembrie ci la mijlocul anului școlar, dacă familia dumneavoastră tocmai a ajuns în Irlanda sau s-a mutat în Donegal din altă parte a Irlandei. În cazul în care școala pe care o alegeți nu are un loc, copilul dumneavoastră poate fi pus pe o listă de așteptare.

PROGRAME AFTER SCHOOL ȘI CLUBURI DE TEME PENTRU ACASĂ

Donegal Travellers Project (DTP) derulează un program afterschool pentru elevii din învățământul primar. Pentru mai multe informații despre programul afterschool DTP și cluburile de teme pentru acasă, contactați DTP.

SPRIJIN

Dacă nu găsiți un loc la școală pentru copilul dumneavoastră, astfel încât acesta să aibă acces la dreptul său la educație, contactați responsabilul local pentru educație (EWO) sau Proiectul Donegal Travellers:

Consilier al etniei rome, Joleen Kuyper,
tel. 086 7880553

Consilier educație, Barry Mooney,
tel. 083 0125403



ȘCOALA POST-PRIMARĂ

DESPRE ÎNVĂȚĂMÂNTUL POST-PRIMAR

Școlile post-primare sunt uneori numite școli secundare. **Toți copiii au dreptul la educație post-primară gratuită.** Majoritatea școlilor post-primare sunt finanțate de statul irlandez. Învățământul post-primar în Irlanda durează cinci sau șase ani. De obicei, elevii încep învățământul post-primar după ce au terminat școala primară la 12 sau 13 ani. Învățământul post-primar cuprinde un program de ciclu junior de trei ani, urmat de un program de doi sau trei ani pentru ciclul seniorilor. **Învățământul post-primar este obligatoriu până când elevul a absolvit primii 3 ani de învățământ post-primar sau a împlinit vârsta de 16 ani.**

CURRICULUM POST-PRIMAR

Elevii studiază o gamă largă de subiecte cu profesori diferiți. Alegerea subiectelor poate varia în diferite școli. În majoritatea școlilor, elevii sunt grupați pe baza evaluării de către școală a capacității lor în clase diferite. Școlile post-primare oferă o serie de facilități care pot varia de la școală la școală, cum ar fi anumite sporturi, bibliotecă, laborator de limbi străine și acces la computere. Multe școli oferă, de asemenea, activități extrașcolare în afara orelor de școală, cum ar fi sportul, muzica și dezbaterile.

ZIUA DE ȘCOALĂ

Școlile post-primare sunt deschise de luni până vineri. Cursurile încep în jurul orei 9 dimineața. Există în mod normal, o pauză de dimineață în jurul orei 11 și o pauză de prânz de până la o oră la 12:30 sau 13. Ziua de școală se încheie între orele 16 și 16.30.

NIVELUL INFERIOR/CICLU JUNIOR

Toți elevii fac primii trei ani sau Ciclul Junior.

Ciclul Junior oferă posibilitatea de a alege dintr-o gamă largă de subiecte și cursuri de scurtă durată. Studenții urmează programul de trei ani care duce la acordarea diplomei de absolvire a anului III (Junior Cycle Profile of Achievement (JCPA)) sau a diplomei de absolvire de nivel 2 (L2LPs) pentru studenții cu nevoi educaționale speciale. Acestea sunt o combinație între evaluarea școlară și cea de stat.

ANUL DE TRANZIȚIE (OPȚIONAL)

Un program opțional de un an numit Anul de tranziție urmează ciclului junior în majoritatea școlilor post-primare. Programul “Anul de tranziție” (TY) este un program unic pentru fiecare școală. Acesta pregătește elevii să fie independenți. Studenții care nu doresc să participe la acest program continuă cu ciclul senior.

CICLUL SENIOR

Ciclul senior de doi ani oferă o gamă largă de subiecte care sunt disponibile la două niveluri; nivel normal și nivel superior. Două materii, irlandeză și matematică, pot fi, de asemenea, studiate la nivel de fundație. Ciclul senior se încheie cu examenul pentru diploma de absolvire. **Examenul pentru diploma de absolvire este necesar pentru a continua studiile la universități și alte institute de învățământ superior. Un student poate alege să studieze unul dintre cele trei programe de absolvire.**

1. DIPLOMA DE ABSOLVIRE

Programul “Diplomei de absolvire” (Leaving Cert) își propune să ofere cursanților o educație largă și echilibrată, oferindu-le, în același timp, șansa de a se orienta către anumite opțiuni de învățământ superior și carieră. Această examinare are loc în iunie.

2. DIPLOMA DE ABSOLVIRE PROGRAMUL PROFESIONAL (LCVP)

Programul LCVP pune un accent deosebit pe întreprindere și pe pregătirea profesională. Programul combină subiectele diplomei de absolvire cu trei module obligatorii legate de educația întreprinderilor, pregătirea pentru muncă și experiența profesională. Pentru mai multe informații, vă rugăm să apăsați aici: [Leaving Certificate Vocational Programme \(LCVP\)](#)

3. DIPLOMA DE ABSOLVIRE PROGRAMUL APLICAT

Programul aplicat al diplomei de absolvire (LCA) este disponibil studenților care doresc să urmeze un program cu un puternic accent practic și vocațional. Acesta are ca scop pregătirea studenților pentru viața adultă și profesională. Evaluarea este continuă și există un examen final în luna iunie. Pentru mai multe informații, vă rugăm să apăsați aici: [Leaving Certificate Applied \(LCA\)](#)

ȘCOALA POST-PRIMARĂ



ALEGEREA UNEI ȘCOLI

Școlile diferă în ceea ce privește etosul religios, limba de predare, sexul (doar fete, doar băieți sau mixte). Școlile pot varia, de asemenea, în ceea ce predau. Disponibilitatea programelor pentru ciclul senior poate, de asemenea, să difere de la o școală la alta. Toate școlile trebuie să predea subiectele pentru obținerea diplomei de absolvire. Școlile pot oferi sau nu:

1. Anul de tranziție
2. Diploma de absolvire a programului aplicat
3. Diploma de absolvire a programului profesional

Cele mai multe școli au un site web cu informații despre etosul lor, politicile, curriculum-ul și activități extra-curriculare oferite. Dacă informațiile nu sunt disponibile online, puteți contacta direct școala și puteți solicita informațiile de care aveți nevoie.

Cele mai multe școli vor aranja pentru tine și copilul tău o vizită pentru a vă asigura că vă place școala pe care ați ales-o. Aceste vizite au loc adesea pentru școlile primare. Pentru mai multe informații, vă rugăm să apăsați aici: [Post primary schools in Co Donegal](#)

Când găsiți o școală, contactați-o direct pentru a afla dacă există locuri disponibile.

APLICAȚIE

Fiecare școală stabilește datele în care puteți face o cerere, dar pot accepta elevi care aplică mai târziu, dacă există locuri disponibile. În cazul în care școala nu are suficiente locuri, va acorda prioritate în conformitate cu politica de admitere. Ar trebui să aplicați în scris la școală pentru un loc la școală. În cazul în care școala are un formular de cerere, trebuie să aplicați folosind acest formular.

Dacă aplicați la o școală la jumătatea anului sau după ce perioada de admitere a trecut, școala trebuie să vă accepte copilul dacă are un loc disponibil.

Școlile pot solicita documente suplimentare, cum ar fi un certificat de naștere sau rapoarte școlare sau o evaluare educațională. Școala trebuie să vă răspundă în termen de 21 de zile în scris pentru a vă anunța dacă copilul dumneavoastră a fost acceptat sau dacă a fost plasat pe o listă de așteptare. Dacă o școală refuză să vă înscrie copilul, puteți contesta decizia.



SPRIJIN

Dacă întâmpinați dificultăți în a găsi un loc la școală pentru copilul dumneavoastră, puteți contacta Serviciul de asistență socială educațională al Agenției pentru Copii și Familie (Tusla) sau Proiectul Donegal Travellers:

Consilier al etniei rome, Joleen Kuyper, tel. 086 7880553

Consilier educație, Barry Mooney, tel. 083 0125403



ACESTE HĂRȚI ARATĂ LOCAȚIA ȘCOLILOR POST-PRIMARE ÎN LETTERKENNY



Errigal College



Coláiste Ailigh



St. Eunan's College

St. Eunan's College



Loreto Secondary School



DUPĂ ȘCOALĂ

Proiectul DTP/Involve Letterkenny Youth este o colaborare între DTP și Involve, organizația națională de tineret a “travellers”. Acesta oferă adolescenților “travellers” și romi o serie de activități și ieșiri interesante. Pentru a afla mai multe, contactați DTP / Involve Youth Worker de la Proiectul Donegal Travellers.

ȘCOALA POST-PRIMARĂ

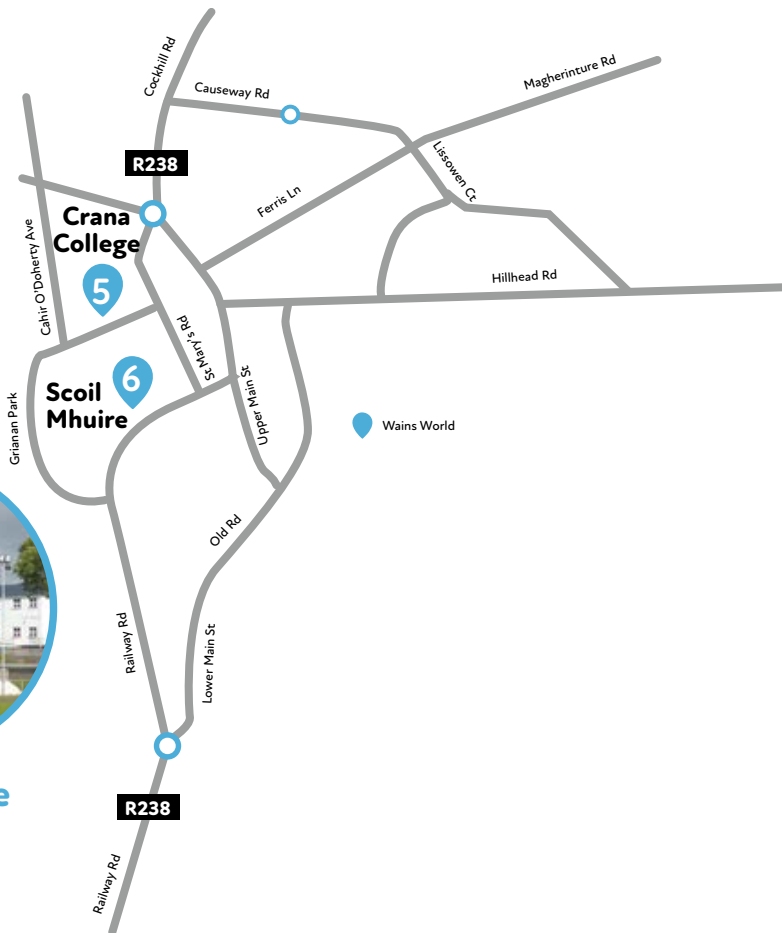
ACESTE HĂRȚI ARATĂ LOCAȚIA ȘCOLILOR POST-PRIMARE ÎN BUNCRANA



Crana College



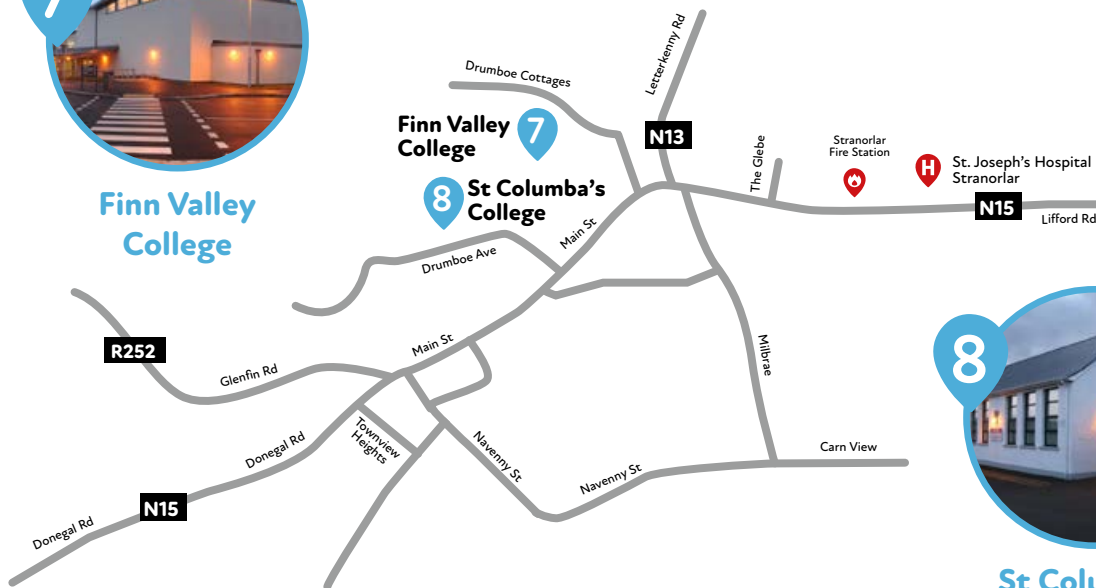
Scoil Mhuire



ACESTE HĂRȚI ARATĂ LOCAȚIA ȘCOLILOR POST-PRIMARE ÎN BALLYBOFEY / STRANORLAR

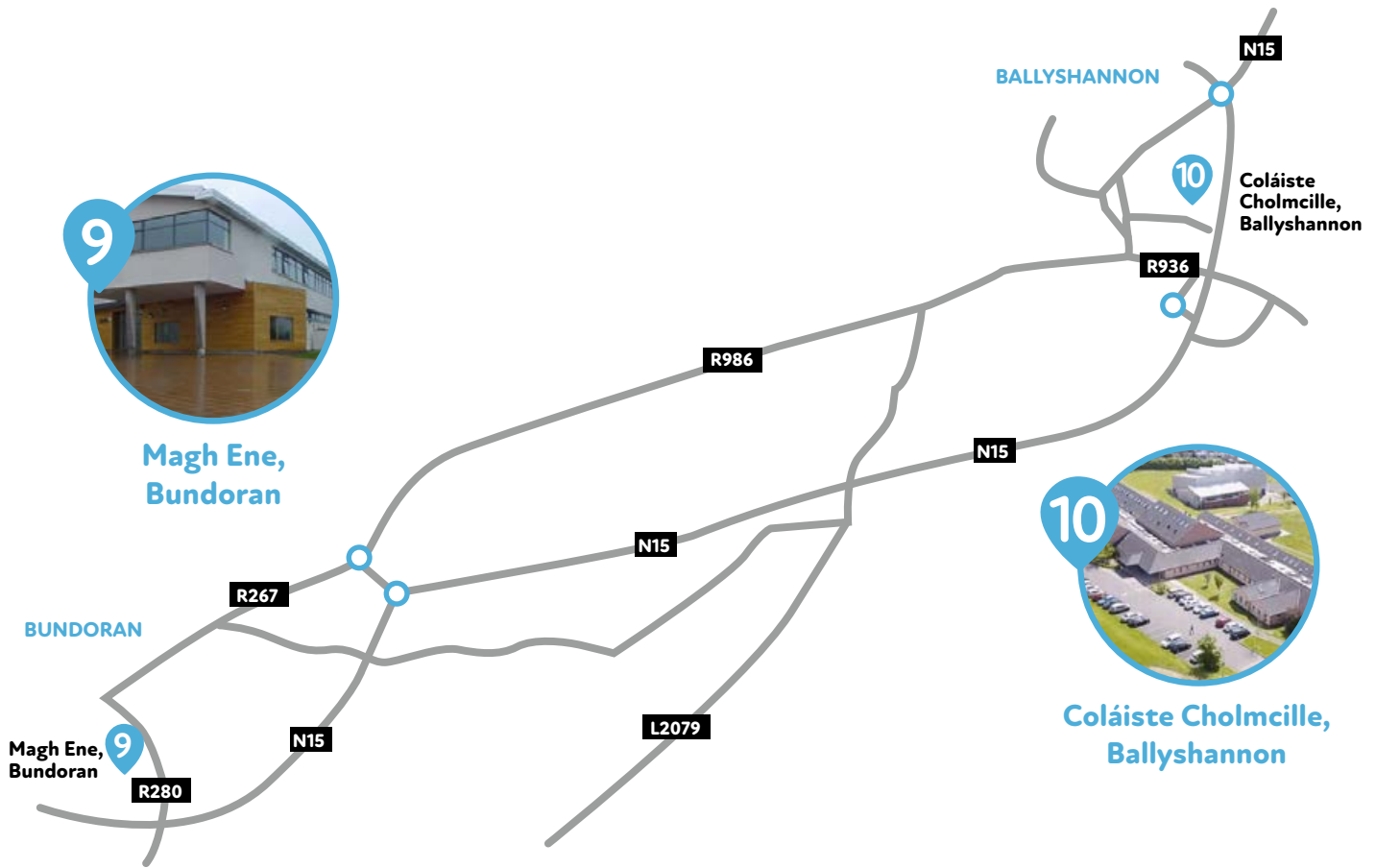


Finn Valley College

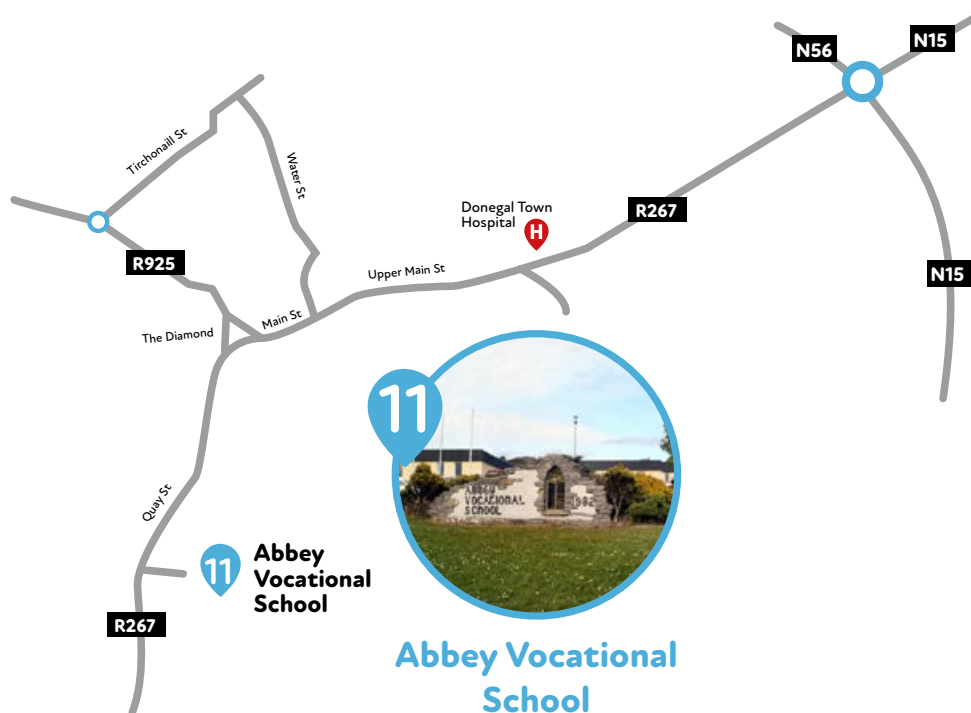


St Columba's College

ACESTE HĂRȚI ARATĂ LOCAȚIA ȘCOLILOR POST-PRIMARE ÎN BALLYSHANNON / BUNDORAN



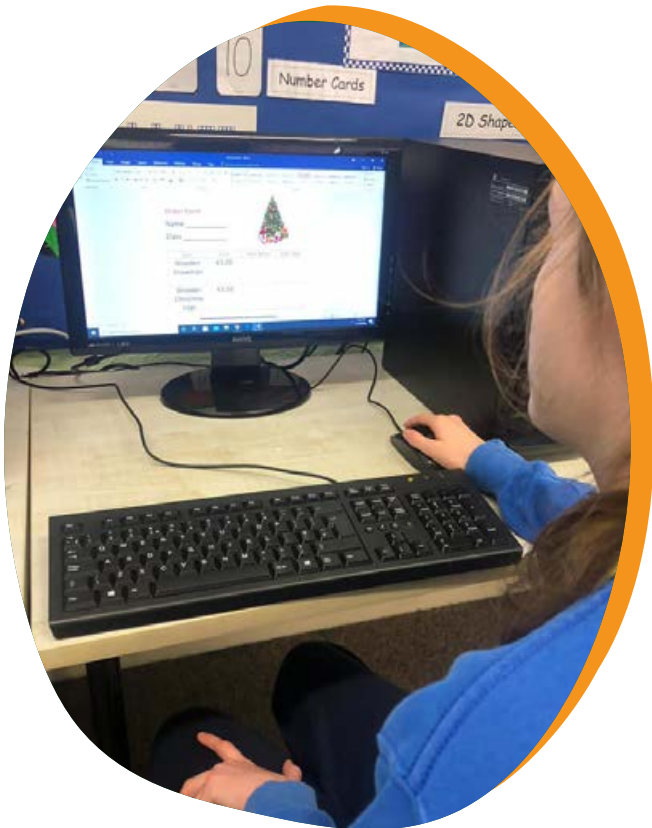
ACESTE HĂRȚI ARATĂ LOCAȚIA ȘCOLILOR POST-PRIMARE ÎN DONEGAL TOWN



EDUCAȚIA PENTRU NEVOI SPECIALE

NEVOI EDUCAȚIONALE SPECIALE

Toți copiii pot avea nevoi suplimentare la un moment dat în viața lor. Nevoile educaționale speciale este termenul folosit atunci când un copil are o dificultate de învățare sau o dizabilitate care face mai dificilă învățarea în comparație cu majoritatea copiilor de aceeași vârstă.



DESPRE EDUCAȚIA CU NEVOI SPECIALE

Toți copiii – inclusiv copiii cu dizabilități și copiii cu nevoi speciale – au dreptul legal la educație primară gratuită. Educația pentru nevoi speciale înseamnă aranjamentele educaționale speciale care sunt în vigoare pentru copiii cu dizabilități și nevoi suplimentare. Educația pentru copiii cu nevoi speciale poate fi asigurată în trei medii:

1. În clasă
2. Clase speciale
3. Școli speciale

ÎN CLASĂ

Mulți copii cu dizabilități sau nevoi suplimentare/ speciale învață în clasele de masă. Copiii cu nevoi suplimentare/speciale pot primi ajutor suplimentar de la profesorii de sprijin pentru învățare și resurse și de la asistenții pentru nevoi speciale (ANP). În cazul în care copilul dumneavoastră are nevoi educaționale speciale, ar trebui să discutați cu directorul școlii.

CLASE SPECIALE

Unii copii frecventează clase speciale în școlile de masă. Aceste clase, în general, sunt mai mici. Multe școli primare și post-primare din județul Donegal au clase speciale pentru copiii cu nevoi suplimentare, cum ar fi autismul. Pentru mai multe informații, vă rugăm să apăsați aici: [Primary schools with special classes](#) și aici: [National Council for Special Education \(NCSE\)](#)



SPRIJIN

Pentru a vedea o listă a tuturor școlilor care au clase speciale vizitați site-ul Consiliului Național pentru Educație Specială (www.ncse.ie) sau contactați Proiectul Donegal Travellers:

Consilier al etniei rome, Joleen Kuyper,
tel. 086 7880553

Consilier educație, Barry Mooney,
tel. 083 0125403

ȘCOALA SPECIALĂ SF. BERNADETTE, LETTERKENNY

Școala Specială Sf. Bernadette din Letterkenny, se adresează copiilor cu vârste cuprinse între 4 și 18 ani cu dizabilități de învățare ușoare până la moderate. Școala urmează curriculumul primar național, asigurându-se că elevii obțin o experiență excelentă în învățământul primar, răspunzând nevoilor lor individuale. Acesta oferă, de asemenea, **o diplomă de nivel 2 pentru ciclul junior (L2LPs)**, care este concepută pentru studenții cu ușoare până la moderate dificultăți de învățare. Studenții din ciclul seniori primesc **o diplomă de terminare a școlii**, adică studenții absolvă cu o diploma de educație recunoscută. Pentru mai multe informații, vă rugăm să apăsați aici: [St Bernadette's Special School](#)

[ACEASTĂ HARTĂ ARATĂ LOCAȚIA ȘCOLII SPECIALE SF. BERNADETTEȘI A ȘCOLII SPECIALE LITTLE ANGELS DIN LETTERKENNY]

ȘCOALA SPECIALĂ LITTLE ANGELS, LETTERKENNY

Școala specială Little Angels din Letterkenny este o școală multi-confesională care se adresează elevilor cu dizabilități de învățare moderate, severe și profunde și elevilor cu autism. Elevii au vârste cuprinse între 3-18 ani. Există șaisprezece clase. **Școala Little Angels are, de asemenea, două clase preșcolare pentru elevii cu autism.** Pentru mai multe informații, vă rugăm să apăsați aici: [Little Angels School](#)

SPRIJIN

Un sistem de transport școlar este disponibil pentru copiii cu nevoi speciale. Pentru a solicita acest sistem de transport, contactați directorul școlii sau consilierii din proiectul Donegal Travellers pentru romi sau educație. Pentru sprijin pentru un loc la școală contactați Donegal Travellers

Consilier al etniei rome, Joleen Kuyper, tel. 086 7880553

Consilier educație, Barry Mooney, tel. 083 0125403

Pentru mai multe informații, vă rugăm să apăsați aici: [School Transport for children with special educational needs](#)



EDUCAȚIE ȘI FORMARE SUPLIMENTARĂ

În Irlanda, se oferă educație și formare suplimentară cursanților care și-au finalizat studiile inițiale și care nu participă la învățământul superior. Oferta include alfabetizarea adulților și educația de bază, programe pentru persoanele care părăsesc timpuriu școala și pentru șomeri, formarea profesională și programele naționale de ucenicie. Calificările obținute sunt la nivelurile 1-6 din Cadrul Național al Calificărilor.

YOUTHREACH

Programul Youthreach oferă tinerilor care abandonează timpuriu școala competențele de bază necesare pentru continuarea învățării și îi pregătește să progreseze în direcția continuării educației, formării sau ocupării forței de muncă. Programul este deschis tinerilor cu vârste cuprinse între 16 și 20 de ani care au părăsit școala fără nici o calificare formală. Calificările oferite includ artă și meșteșug, alimentație publică, calculatoare, îngrijirea copiilor, coafură, sănătate și fitness, alfabetizare, numeratie, abilități de birou, instructor pentru activități în aer liber, dezvoltare personală, tâmplărie și multe altele. Practica este, de asemenea, o parte importantă a programului Youthreach. Participanților li se plătesc indemnizații săptămânale pentru formare și masă și pot fi eligibili pentru indemnizații de călătorie și cazare. Există șase centre Youthreach în comitatul Donegal; Letterkenny, Lifford, Bunrana, Glengad, Gortahork și Ballyshannon. Pentru mai multe informații, vă rugăm să apăsați aici: [Donegal Education and Training Board \(ETB\)](#)

INIȚIATIVA ÎNAPOI LA ȘCOALĂ

Inițiativa "Înapoi la școală" (Back to Education Initiative-BTEI) oferă cursuri de educație suplimentară cu program redus pentru adulții și tinerii de peste 16 ani care au părăsit școala cu puține calificări formale sau fără calificări formale sau cu niveluri scăzute de alfabetizare. Puteți participa la BTEI dacă lucrați și aveți un venit mic. În județul Donegal toate cursurile BTEI sunt oferite prin intermediul centrelor FET ale Consiliului de Educație și Formare din Letterkenny, Ballyshannon, Donegal Town, Stranorlar, Ballybofey, Gortahork, Gweedore, Milford, Bunrana, Glengad, Lifford și Killybegs. Pentru mai multe informații, vă rugăm să apăsați aici: [Donegal Education and Training Board \(ETB\)](#)

SCHEMA OPORTUNITĂȚI DE FORMARE PROFESIONALĂ (VTOS)

Schema oportunități de formare profesională se adresează în special șomerilor care părăsesc timpuriu școala. Această schemă oferă o serie de cursuri pentru a satisface nevoile de educație și formare ale participanților. Acesta oferă participanților oportunități de a-și îmbunătăți nivelul general de educație, de a obține certificarea, de a-și dezvolta competențele și de a se pregăti pentru ocuparea forței de muncă, de a lucra pe cont propriu și de a continua educația și formarea. Multe cursuri VTOS duc la calificări de la Diploma de absolvire și până la diplome la nivelul 3-6 din NFQ. Cursurile VTOS din Donegal au loc în Letterkenny, Milford, Gortahork, Donegal Town, Ballyshannon și Bunrana. Pentru mai multe informații, vă rugăm să apăsați aici: [Vocational Training Opportunities Scheme \(VTOS\) Donegal](#)

YOUTHSCAPE

Youthscape este un program transfrontalier care sprijină tinerii cu vârsta cuprinsă între 14 și 24 de ani din toate mediile să-și construiască încrederea în sine, să își promoveze capacitatea de inserție profesională și să se implice în activități transcomunitare. Programul Youthscape se desfășoară în Ballybofey și Letterkenny. Participanții obțin calificarea OCN (Open College Network Irlanda de Nord) nivel 1, care este recunoscută în Republica Irlanda.

Pentru a afla mai multe, contactați Biroul serviciului pentru tineret din Donegal:

074 9129630. Pentru mai multe informații, vă rugăm să apăsați aici: [Donegal Youth Service](#)

SPRIJIN

Pentru a afla mai multe despre orice aceste programe vizitați [Donegal Education and Training Board](#), [www.donegaletb.ie](#) sau contactați [Donegal ETB \(www.donegaletb.ie\)](#) sau [Donegal Travellers Project](#);

Consilier al etniei rome, Joleen Kuyper, tel. 086 7880553

Consilier educație, Barry Mooney, tel. 083 0125403

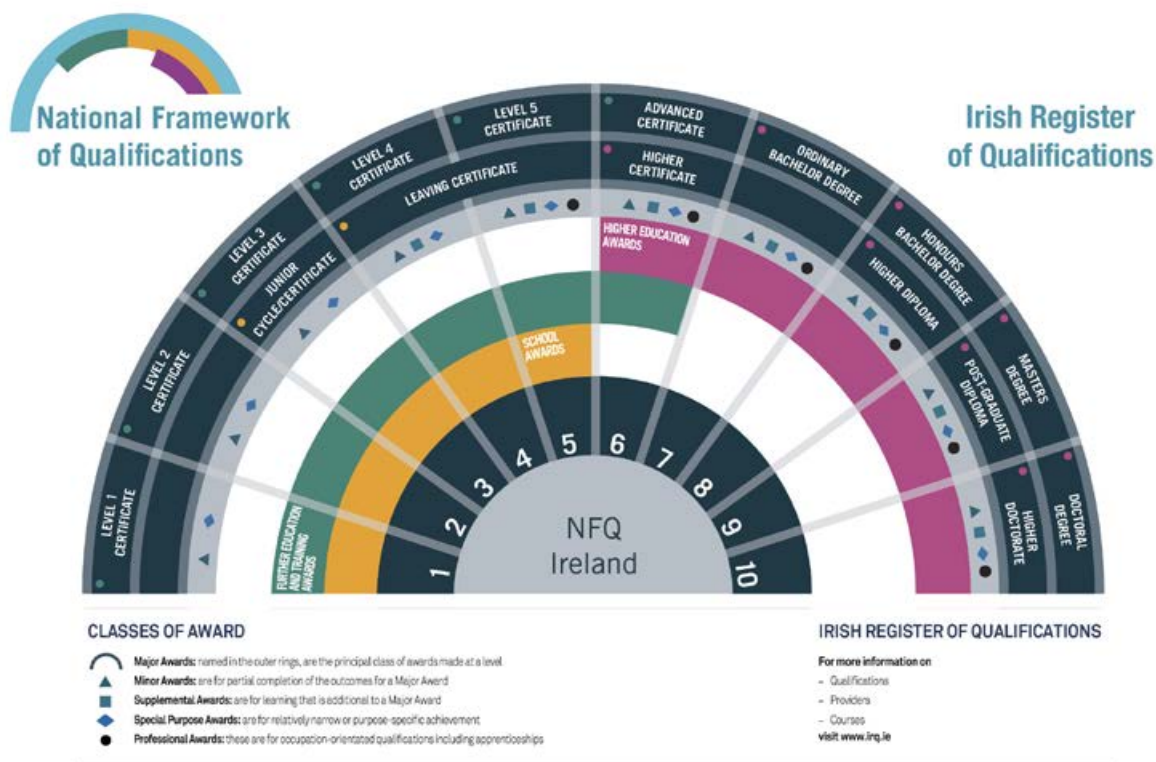


CADRUL NAȚIONAL AL CALIFICĂRILOR

Quality and Qualifications Ireland (QQI) este agenția națională responsabilă cu calificările și asigurarea calității în continuarea educației și formării profesionale și în învățământul superior din Irlanda. QQI acordă diplome începând cu nivelul 2 (Ciclul Junior Programele de Învățare) până la nivelul 10 (doctorat). Diplomele QQI sunt recunoscute la nivel național și internațional. Pentru mai multe informații, vă rugăm să apăsați aici: [Quality and Qualifications Ireland \(QQI\)](#)

OPEN COLLEGE NETWORK (IRLANDA DE NORD)

OCN NI (Open College Network Irlanda de Nord) este organizația de decernare recunoscută de Regatul Unit, cu sediul în Irlanda de Nord. OCN NI oferă o gamă largă de cursuri și calificări care sunt, de asemenea, recunoscute în Republica Irlanda și pot ajuta la găsirea unui loc de muncă sau la obținerea accesului la învățământul superior. Pentru mai multe informații, vă rugăm să apăsați aici: [Open College Network Northern Ireland \(OCN NI\)](#)



EDUCAȚIE ȘI FORMARE SUPPLEMENTARĂ

CURSURI DE FORMARE ȘI PERFEȚIONARE

Educația și formarea suplimentară (FET) oferă o mare varietate de opțiuni de educație pe tot parcursul vieții pentru oricine are peste 16 ani. FET include ucenicii, stagii, cursuri după obținerea diplomei de absolvire (PLC), educație comunitară și pentru adulți, precum și servicii de bază de alfabetizare și calcul. Cursurile și programele FET sunt furnizate prin intermediul rețelei Consiliului pentru Educație și Formare (ETB) din întreaga țară, prin intermediul altor furnizori locali și online prin intermediul SOLAS eCollege (www.solas.ie). Diplomele pentru cursurile FET variază de la nivelurile 1 la 6 din NFQ. Sunteți eligibil să participați la un curs FET dacă sunteți șomer, disponibilizat sau nu mai studiați cu normă întreagă. Donegal ETB este cel mai mare furnizor de servicii FET din județ. Există centre FET în Letterkenny, Ballyshannon, Donegal Town, Stranorlar, Ballybofey, Gortahork, Gweedore, Milford, Buncrana, Glengad, Lifford și Killybegs. Dacă obțineți un loc la un curs de formare FET, este posibil să vi se plătească o indemnizație pe durata cursului. Pentru mai multe informații, vă rugăm să apăsați aici: [Further Education and Training \(FET\)](#)



PROGRAMUL DUPĂ DIPLOMĂ DE ABSOLVIRE (PLC)

Programul PLC este un program cu normă întreagă pentru tinerii care au obținut diploma de absolvire și pentru adulții care se întorc la educație. Majoritatea programelor PLC din județul Donegal sunt livrate de Donegal ETB. Cursurile PLC pot fi în domenii precum Îngrijirea copilului, Afaceri, Asistență Medicală, Sport și Recreere. Cursurile PLC au loc în prezent la Errigal College în Letterkenny, Finn Valley College în Stranorlar și St Catherine's Vocational



School în Killybegs. Toate cursurile sunt oferite la nivelul NFQ 5 și includ și practică. Pentru mai multe informații, vă rugăm să apăsați aici: [Post Leaving Cert Programme \(PLC\)](#)

ALFABETIZAREA ADULȚILOR

Cursurile gratuite de alfabetizare și de calcul sunt oferite la nivel național de serviciul ETB (Education and Training Board) de alfabetizare a adulților. Serviciul ETB de alfabetizare a adulților implică tutori de alfabetizare care oferă școlarizare studenților adulți și se concentrează pe nevoile cursantului individual. Clasele sunt deschise tuturor. Contactați cel mai apropiat centru FET pentru a găsi clasa cea mai apropiată de dumneavoastră. Centrele FET sunt situate în Letterkenny, Ballyshannon, Donegal Town, Stranorlar, Ballybofey, Gortahork, Gweedore, Milford, Buncrana, Glengad, Lifford și Killybegs. Pentru mai multe informații, vă rugăm să apăsați aici: [ETB Adult Literacy Service](#)



SPRIJIN

Pentru informații despre toate cursurile FET din județul Donegal, inclusiv condițiile de eligibilitate și indemnizațiile, contactați Donegal ETB (www.donegaletb.ie) sau Donegal Travellers Project;

Consilier al etniei rome, Joleen Kuyper,
tel. 086 7880553

Consilier educație, Barry Mooney,
tel. 083 0125403

ÎNVĂȚĂMÂNTUL DE NIVELUL AL TREILEA

O gamă largă de instituții oferă educație de nivel al treilea. Sectorul universitar, sectorul tehnologic și colegiile de învățământ sunt toate finanțate de stat. Învățământul de nivel al treilea este gratuit, cu excepția unei taxe de înscriere. Există, de asemenea, taxe pentru examene și servicii pentru studenți.

UNIVERSITĂȚI

Există opt universități în Irlanda. Acestea sunt Universitatea Colegiu Dublin (UCD), Universitatea Națională din Irlanda Galway (NUI Galway), Universitatea Colegiu Cork (UCC), Universitatea Națională din Irlanda Maynooth (NUI Maynooth), Colegiul Trinity Dublin (TCD), Universitatea din Limerick (UL) și Universitatea Dublin City (DCU). Aceste universități oferă o gamă largă de programe de licență și postuniversitare. O serie de colegii de învățământ oferă formare specializată pentru profesorii din învățământul primar. Studenții aplică pentru locul de colegiu / universitate la alegere prin intermediul Biroului Central de Aplicații (CAO) în ultimul an în școala post-primară. CAO emite oferte de locuri pe baza rezultatelor din diploma de absolvire. Institutele de Tehnologii și Universitățile își acordă propriile diplome și alte premii. Acestea sunt validate de QQI variind de la nivelul 5 în sus (a se vedea pagina 26).

SECTORUL TEHNOLOGIC

Sectorul tehnologic include universități tehnologice (TUs) și Institute de Tehnologie (ITs). Acestea oferă programe de educație și formare la nivel de certificat, diplomă și diplome mai înalte în domenii precum afaceri, inginerie, știință, lingvistică, asistență medicală și muzică.

INSTITUTUL DE TEHNOLOGIE LETTERKENNY

Letterkenny Institute of Technology (LYIT) este unul dintre cele 11 institute de tehnologie din întreaga țară. LYIT oferă cursuri universitare și postuniversitare full-time într-o gamă largă de subiecte, inclusiv știință, design, inginerie, sănătate, drept, informatică, alimentație și sport. LYIT oferă, de asemenea, cursuri part-time și on-line. Pentru mai multe informații, vă rugăm să apăsați aici: [Letterkenny Institute of Technology \(LYIT\)](#)

SUPORT PENTRU ACCES ȘI ÎNVĂȚARE (LYIT)

Unitatea de suport pentru învățare de la Letterkenny Institute of Technology oferă programe de acces, pregătitoare pentru cursanții adulți care au puține sau nici o calificare formală, ca de exemplu, diploma de absolvire și care ar dori să continue la învățământul de nivel al treilea. Aceste cursuri pregătitoare sunt concepute pentru a ajuta studenții să dezvolte o bază educațională solidă și pentru a le oferi un gust al tuturor cursurilor pe care le au la dispoziție la finalizarea anului de acces. Programele de acces oferă sprijin academic în domenii precum matematica, competențele de învățare și tehnologia informației, tehnologia comunicațiilor (TIC). Studenților li se oferă, de asemenea, ajutor financiar și mentorat pentru a-i ajuta să rămână pe drumul cel bun și pentru a se asigura că reușesc în studiile lor. Ofițerul de acces de la LYIT este Brian McGonagle. Pentru mai multe informații, vă rugăm să apăsați aici: [The Curve Learning and Support Unit, LYIT](#)

BIROUL DE ACCES ȘI SUPORT PENTRU ÎNVĂȚARE (SLIGO IT)

Biroul de acces de la Institutul de Tehnologie Sligo coordonează o serie de ajutoare pentru învățare, ajutoare financiare și programe care se adresează elevilor cu dizabilități și persoanelor care părăsesc școala

din medii defavorizate. David Friel din Donegal este primul "traveller" irlandez din nord-vest care a obținut un masterat și este tutore academic în cadrul Biroului de acces de la Sligo IT, ce sprijină "travellers" și romii să acceseze educația de nivel al treilea. Pentru mai multe informații, vă rugăm să apăsați aici: [Access Office, Institute of Technology Sligo](#)



ÎNVĂȚĂMÂNTUL DE NIVELUL AL TREILEA

O serie de inițiative sunt disponibile pentru a oferi asistență financiară studenților de la nivelul al treilea de învățământ.

SPRINGBOARD+

Springboard+ oferă o gamă largă de cursuri gratuite de învățământ superior în peste 30 de universități, universități tehnologice și colegii, inclusiv LYIT și Sligo IT. Acestea se adresează persoanelor care sunt șomere sau care desfășoară activități independente și celor care doresc să se întoarcă la muncă. De asemenea, puteți aplica pentru un curs Springboard dacă lucrați, dar trebuie să plătiți o contribuție de 10% la taxa de curs. Cursurile Springboard+ sunt oferite într-o serie de domenii în care există oportunități de angajare. Pentru mai multe informații, vă rugăm să apăsați aici: [Springboard Courses](#)

TAXE DE ȘCOLARIZARE

Majoritatea studenților care participă la cursuri de nivelul al treilea finanțate din fonduri publice nu trebuie să plătească taxe de școlarizare. Pentru a vă califica pentru taxe gratuite, trebuie să îndepliniți anumite criterii în ceea ce privește rezidența, naționalitatea și statutul de imigrare și cerințele cursului. Dacă nu vă calificați pentru taxe gratuite, este posibil să vă calificați pentru taxele UE. Ratele taxelor UE sunt stabilite de fiecare instituție de învățământ de nivel III.

SUBVENȚIE DE ÎNTREȚINERE

SUSI ((Student Universal Support Ireland) oferă sprijin financiar pentru costurile de zi cu zi ale studenților. Se plătește direct studenților lunar, pe tot parcursul anului universitar. Grantul SUSI se acordă în funcție de venitul individual. De asemenea, este disponibil pentru studenții maturi. Pentru mai multe informații, vă rugăm să apăsați aici: [Student Universal Support Ireland \(SUSI\)](#)

FONDUL DE ASISTENȚĂ PENTRU STUDENȚI

Fondul de asistență pentru studenți este destinat studenților care ar putea să nu-și poată continua studiile din cauza dificultăților

financiare. Cererile de finanțare ar trebui să fie făcute de către fiecare student la ofițerul de acces / handicap din colegiul lor. Pentru mai multe informații, vă rugăm să apăsați aici: [Student Assistance Fund](#)



ALOCAȚIA ÎNAPOI LA EDUCAȚIE

Dacă aveți peste 23 de ani și doriți să reveniți la educație, sunt locuri anume rezervate studenților maturi la colegiile irlandeze de nivelul al treilea. În funcție de circumstanțele dumneavoastră, este posibil să fiți eligibil pentru taxe gratuite. Dacă intenționați să studiați full-time, este posibil să fiți eligibil pentru o bursă pentru studenți. Dacă primiți indemnizație de șomaj, sau de invaliditate sau sunteți o familie monoparentală, alocația înapoi la educație (BTEA) vă permite să studiați la nivelul al doilea și al treilea fără a vă pierde beneficiile financiare. Pentru mai multe informații, vă rugăm să apăsați aici: [Back to Education Allowance \(BTEA\)](#)

ÎMPRUMUT PENTRU STUDENȚI

Pentru toate informațiile despre finanțarea studenților, vizitați site-ul autorității pentru învățământ superior (HEA). Pentru mai multe informații, vă rugăm să apăsați aici: [Higher Education Authority \(HEA\)](#)

INFORMAȚII SUPLIMENTARE

Pentru informații despre aceste suporturi și cum să le accesați, contactați Proiectul Donegal Travellers:

Consilier al etniei rome, Joleen Kuyper,
tel. 086 7880553

Consilier educație, Barry Mooney,
tel. 083 0125403

Majoritatea colegiilor și universităților oferă burse de merit și burse studenților care sunt dezavantajați din punct de vedere economic și studenților cu dizabilități.

FONDUL DE BURSE 1916

Fondul de burse 1916 oferă o plată pentru a sprijini participarea și rezultatele de succes în învățământul de nivel al treilea a studenților dezavantajați din punct de vedere economic. Romii și “travellers” pot solicita această plată. Pentru mai multe informații despre această plată, contactați Biroul de acces de la LYIT, Sligo IT sau în oricare dintre instituțiile de învățământ superior. Pentru mai multe informații, vă rugăm să apăsați aici: [1916 Bursary Fund](#)

REACH

REACH este o schemă de burse oferită de LYIT care își propune să sprijine și să faciliteze studenții care doresc să finalizeze un program de licență. Sistemul REACH se adresează studenților care ar putea să nu progreseze la nivelul al treilea din cauza faptului că au un handicap sau nu au sprijinul financiar necesar. Pentru mai multe informații, vă rugăm să apăsați aici: [REACH](#)

FONDUL DE BURSE AL SOCIETĂȚII SF. VINCENT DE PAUL PENTRU EDUCAȚIE ȘI FORMARE

Acest fond sprijină studenții de toate vârstele care se luptă financiar să acceseze sau să rămână în programe de educație și formare de nivel al treilea. Pentru mai multe informații, vă rugăm să apăsați aici: [Society of St Vincent de Paul \(Education Grants section\)](#)

BURSA COTHRAM NA FÉINNE (UCD)

Universitatea Colegiu Dublin (UCD) oferă o bursă pentru studenții romi, “travellers”, solicitanți de azil și refugiați care vor să studieze la colegiu. Bursa oferă sprijin financiar pentru a acoperi cheltuielile de trai și cazarea pe durata cursului de licență al studentului. Solicitanții câștigători vor fi, de asemenea, eligibili pentru taxe gratuite. Pentru mai multe informații despre această bursă și pentru a vă înregistra interesul, vizitați secțiunea www.ucd.ie asistență

financiară. Pentru mai multe informații, vă rugăm să apăsați aici: [University College Dublin \(UCD\) \(Financial Support section\)](#)



STUDENȚI CU DIZABILITĂȚI

Dacă aveți un handicap, este posibil să aveți dreptul la un anumit sprijin financiar. Schema de ajutoare pentru studenții cu dizabilități a Universității Naționale din Irlanda (NUI) oferă sprijin financiar studenților care au dizabilități fizice și/sau senzoriale grave și care se află în primul an/etapă a unui program de studii primare în universitățile constitutive și colegiile recunoscute ale NUI. Consiliul Național pentru Nevăzători Irlanda (NCBI) Gerard Byrne Bursary oferă asistență pentru studenții cu deficiențe de vedere din învățământul full-time de nivel al treilea. Multe colegii individuale oferă, de asemenea, burse pentru studenții cu dizabilități. Pentru mai multe informații, vă rugăm să apăsați aici: [The National University of Ireland \(NUI\) Grant Scheme for Students with Disabilities](#) Și aici: [National Council for the Blind Ireland \(NCBI\) Gerard Byrne Bursary](#)

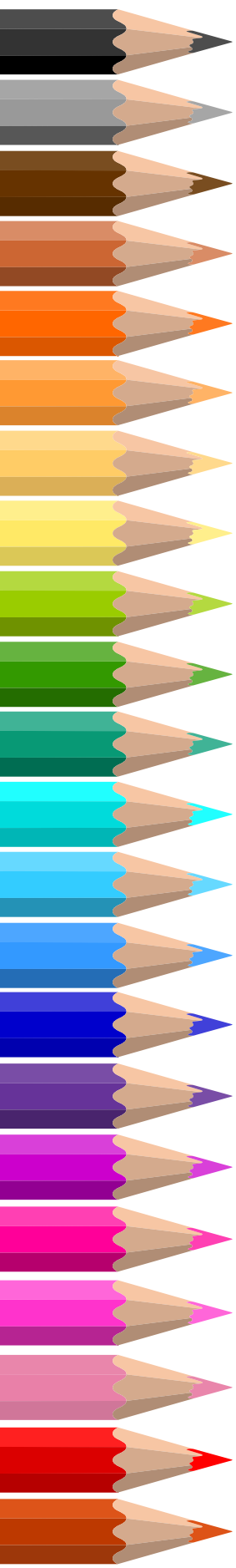
SPRIJIN

Pentru sprijin accesarea ajutoarelor de întreținere, burselor sau împrumuturilor pentru studenți, contactați Proiectul Donegal Travellers:

Consilier al etniei rome, Joleen Kuyper, tel. 086 7880553

Consilier educație, Barry Mooney, tel. 083 0125403

TERMENI UZUALI



BTEA	Alocația Înapoi la educație
BTEI	Inițiativa Înapoi la Educație
BTSCFA	Indemnizația Înapoi la școală îmbrăcăminte și încălțăminte
CAO	Biroul Central de Aplicații
DCA	Indemnizația de îngrijire domiciliară
DEIS	Egalitatea de șanse în școli
DPS	Departamentul de Protecție Socială
DTP	Proiectul Donegal Travellers
ECCE	Programul de îngrijire și educație timpurie a copiilor
CEDO	Convenția Europeană a drepturilor omului
ETB	Consiliul pentru educație și formare
EWO	Ofițer asistență educațională
FET	Educație și formare suplimentară
HEA	Autoritatea pentru Învățământ Superior
IT	Institutul de Tehnologie
JCPA	Diploma de absolvire a anului III
L2LPs	Diploma de absolvire de nivel 2
LC	Diploma de absolvire
LCA	Diploma de absolvire programul aplicat
LCVP	Diploma de absolvire programul profesional
LYIT	Institutul de Tehnologie Letterkenny
NFQ	Cadrul național al calificărilor
NUI	Universitatea Națională din Irlanda
NS	Școala Națională
PLC	Programele După Diploma de absolvire
PPS	Cod numeric personal
QQI	Calitate și calificări Irlanda
SAF	Fondul de asistență pentru studenți
SNA	Asistent pentru nevoi speciale
Sligo IT	Institutul de Tehnologie Sligo
SUSI	Suport Universal pentru Studenți Irlanda
TU	Universitatea de Tehnologie
TUSLA	Agencia pentru Copii și Familie
TY	Anul de tranziție
VTOS	Programul de oportunități de formare profesională

CONSILIUL DE ADMINISTRATIE AL PROIECTULUI DONEGAL TRAVELLERS

Anne
McLean

Angela
O'Leary

Grainne
Ketelaar

Orla
O'Callaghan

Patrick
McCarthy

Billy
Banda

Alex
Nel

Karin
White





Proiectul Donegal Travellers
Port House, Port Road,
Letterkenny, Co. Donegal
CHY12244

Pentru Mai Multe Informații Contactați:
Manager De Proiect
Siobhan McLaughlin
086 1741056