

# JAK DZIAŁA IRLANDZKI SYSTEM EDUKACJI



**PRZEWODNIK  
PO POLSKU**

## PROGRAM INFORMACJI O EDUKACJI STWORZONY PRZEZ DTP

Program informacji o edukacji stworzony przez Donegal Travellers Project działa na rzecz wsparcia dzieci i młodzieży ze społeczności Travellers oraz Romów. Ma na celu poprawę zdrowia i samopoczucia młodych osób ze społeczności Travellers i Romów w zakresie oświaty oraz wsparcie rodziców, aby mogli być pozytywnie zaangażowani w rozwój swojego dziecka/dzieci. Program opiera się na zasadach rozwoju społeczności i przyjmuje podejście oparte na postępowaniu w zgodzie z

prawami człowieka. Doradca edukacyjny pełni funkcję łącznika między szkołami a rodzinami, wspiera młodzież i rodziców w rozwiązywaniu ukrytych problemów, które mogą negatywnie wpływać na ich dziecko/dzieci w osiągnięciu pełnego potencjału w szkole oraz angażuje się we wczesną interwencję i prace profilaktyczne w odniesieniu do systematycznej obecności młodzieży Travellers i Romów w szkołach i placówkach oświatowych.



**BARRY MOONEY**

Barry Mooney jest doradcą edukacyjnym w Donegal Travellers Project. Jego główną rolą jest działanie jako łącznik między szkołami, rodzicami i kadrą pedagogiczną. Zapewnia on również wsparcie w zakresie dostępu do transportu szkolnego, zapisów do szkoły, świetlic i pomaga w rozwiązywaniu wszelkich problemów związanych z edukacją. Wszystkie zapytania dotyczące nauki na poziomie przedszkolnym, podstawowym, ponadpodstawowym i edukacji wyższej są mile widziane. Barry pracuje w DTP Child and Family Hub, 18 Celtic Apartments, Pearse Road, Letterkenny, Co. Donegal.

**KONTAKT:**  
**083 0125403**



**SIOBHAN  
MCLAUGHLIN**

*Kierowniczka,  
Donegal Travellers Project*



**ANN FRIEL**

*Zastępczyni Kierowniczki,  
Donegal Travellers Project*



## Centrum Dziecka i Rodziny Donegal Travellers Project



## Główne Biuro Donegal Travellers Project





# SPIIS TREŚCI

O NAS	02
PRZEGLĄD IRLANDZKIEGO SYSTEMU EDUKACJI	05
EDUKACJA WCZESNOSZKOLNA 	13
EDUKACJA W SZKOLE PODSTAWOWEJ 	15
Mapy szkół podstawowych w Letterkenny, Buncrana, Ballybofey / Stranorlar	16 - 18
Mapy szkół podstawowych w Ballyshannon, Donegal Town	18 - 19
EDUKACJA PONADPODSTAWOWA 	21
Mapy szkół ponadpodstawowych w Letterkenny, Buncrana, Ballybofey / Stranorlar	23 - 25
Mapy szkół ponadpodstawowych w Ballyshannon/ Bundoran, Donegal Town	25 - 26
EDUKACJA SPECJALNA 	26
DALSZE KSZTAŁCENIE I SZKOLENIA 	28
WYŻSZE WYKSZTAŁCENIE 	31
POWSZECHNIE UŻYWANE POJĘCIA	34



# PRZEGLĄD IRLANDZKIEGO SYSTEMU EDUKACJI





# PRZEGLĄD IRLANDZKIEGO SYSTEMU EDUKACJI

## IRLANDZKI SYSTEM EDUKACJI

Irlandzki system oświaty obejmuje edukację wczesnoszkolną (przedszkole), podstawową, ponadpodstawową (średnią), dalsze kształcenie i szkolenia oraz edukację trzeciego stopnia (wyższą). **Nauka jest bezpłatna na wszystkich szczeblach**, ale od rodziców zwykle oczekuje się zapłaty za mundurki, podręczniki szkolne i niektóre zajęcia. Edukacja jest również dostępna dla dzieci z dodatkowymi (specjalnymi) potrzebami edukacyjnymi.

## OBOWIĄZKOWA EDUKACJA

Konstytucja Irlandii uznaje rodzinę jako głównego wychowawcę dziecka. Rodzice muszą zapewnić dziecku edukację. **Nauka jest obowiązkowa dla wszystkich dzieci w Irlandii w wieku od 6 do 16 lat lub do ukończenia przez uczniów 3 lat edukacji w szkole ponadpodstawowej/średniej.** Rodzice muszą zapewnić, że ich dzieci uczęszczają do uznanej przez państwo szkoły w wieku od 6 do 16 lat lub, że otrzymują one pewne minimalne wykształcenie.

## ZASIŁEK RODZINNY I EDUKACJA

Wyplata zasiłku rodzinnego kończy się, gdy dziecko skończyło 16 lat i nie uczy się w pełnym wymiarze godzin. Gdy dziecko ma 16 i 17 lat, rodzice/opiekunowie będą otrzymywać zasiłek, o ile nadal uczy się w pełnym wymiarze godzin, szkoli się w Youthreach lub jeśli posiada niepełnosprawność. Biuro świadczeń rodzinnych (The Child Benefit Office) wyśle formularz, który musi być podpisany i podbity pieczętką przez szkołę aby potwierdzić, że dziecko nadal uczęszcza do szkoły w celu kontynuacji wypłacania zasiłku. Kiedy dziecko jest w młodszym wieku, biuro świadczeń rodzinnych będzie okresowo wysyłać formularz kontrolny, prosząc o informacje o tym, do której szkoły uczęszcza. Formularz ten należy podpisać i odesłać.

## SZKOŁY

Szkoły w Irlandii obejmują szkoły religijne, szkoły wielowyznaniowe, szkoły bezwyznaniowe oraz szkoły, które uczą programu nauczania w języku irlandzkim. Prawie wszystkie szkoły podstawowe i ponadpodstawowe są finansowane przez państwo. Większość tych szkół jest własnością i jest zarządzana przez organizacje religijne.

## RÓWNOŚĆ DOSTĘPU

Dzieci, które dopiero przyjechały do Irlandii, mają takie samo prawo dostępu do edukacji przedszkolnej, podstawowej i ponadpodstawowej (średniej), niezależnie od narodowości, specjalnych potrzeb edukacyjnych, niepełnosprawności, języka/akcentu, przynależności do grupy Travellers, statusu osoby ubiegającej się o azyl/uchodźcy, przekonania i wartości religijne/polityczne, okoliczności rodzinne, społeczne lub ekonomiczne.

## DYSKRYMINACJA

Bezprawnym jest, aby placówki oświatowe dyskryminowały ze względu na religię, rasę i przynależność do społeczności Travellers i Romów. Dyskryminacja z jakiegokolwiek powodu, w szczególności ze względu na kolor skóry, płeć, religię, narodowość, pochodzenie etniczne, status społeczny lub finansowy dziecka lub rodziców jest sprzeczna z prawem irlandzkim.

## WOLNOŚĆ RELIGII I SUMIENIA

Rodzice mają prawo decydować o edukacji religijnej i wychowaniu swoich dzieci. Prawo to jest chronione Konstytucją Irlandii oraz Europejską Konwencją Praw Człowieka (ECHR—European Convention on Human Rights). Większość szkół w hrabstwie Donegal ma charakter religijny (rzymskokatolicki, kościoła Irlandii lub prezbiteriański), jednak uczniowie ze wszystkich środowisk są jednakowo szanowani i cenieni. Rodzice mają prawo wypisać dziecko z lekcji religii, które nie odpowiadają przekonaniom ich rodziny.







## ZAPISY DO SZKOŁY

Dzieci rozpoczynające szkołę (w wieku 4 lub 5 lat) zostają umieszczone w Junior Infants. Jeśli dziecko uczęszczało do szkoły w innym kraju lub jest starsze, ale nigdy wcześniej nie chodziło do szkoły, dyrektor weźmie pod uwagę wiek dziecka i wcześniejszą edukację oraz omówi z rodzicami, która klasa będzie najbardziej dla niego odpowiednia.

## POMOC Z JĘZYKIEM ANGIELSKIM

Małe dzieci bardzo szybko uczą się języka angielskiego. Nawet jeśli dziecko bardzo słabo zna angielski, zwykle jest umieszczane w klasie z dziećmi w tym samym wieku. Zarówno na poziomie podstawowym, jak i ponadpodstawowym, uczniowie, dla których angielski nie jest językiem ojczystym otrzymują dodatkowe wsparcie językowe.

## JĘZYK NAUCZANIA

Głównym językiem nauczania w szkołach w Irlandii jest język angielski. Lekcje języka irlandzkiego (Gaeilge) są obowiązkową częścią programu nauczania. Uczniowie mogą nie być zobowiązani do nauki języka irlandzkiego, jeśli nie mówią po angielsku albo jeśli większość lub całość edukacji w szkole podstawowej odbyli poza Irlandią. Dzieci z pewnymi niepełnosprawnościami mogą być również zwolnione z nauki języka irlandzkiego. Niektóre szkoły uczą każdy przedmiot w języku irlandzkim—nazywają się one Gaelscoil/Gaelscoileanna.

## DODATKOWE POTRZEBY

Większość szkół zapewnia pomoc dzieciom z dodatkowymi/specjalnymi potrzebami edukacyjnymi. W momencie zapisywania dziecka do szkoły placówka może poprosić o kopie historii stanu zdrowia i/lub innych kartotek specjalistycznych, aby zapewnić potrzebne pomoce naukowe. Dodatkowe wsparcie może być dostępne, jeśli u dziecka zdiagnozowano specjalne potrzeby, np. w przypadku dzieci z autyzmem (patrz strona 12 oraz strony 23 i 24). Więcej informacji tutaj: National Council for Special Education (NCSE)

## POWTARZANIE KLASY

Dziecko może powtarzać klasę ze względów edukacyjnych oraz w szczególnych sytuacjach, gdy dyrektor zdecydował z rodzicami, wychowawcą klasy i nauczycielem pomocniczym, że uczeń skorzysta na powtarzaniu klasy.

## WSPARCIE PSYCHOLOGICZNE

Psychologowie szkolni są dostępni w szkołach podstawowych i ponadpodstawowych, gdzie współpracują z nauczycielami, rodzicami i dziećmi w celu identyfikowania potrzeb edukacyjnych. Psycholog pomoże szkole zaplanować, w jakich obszarach udzielić wsparcia dziecku.

## SZKOŁY DEIS

Niewielka liczba szkół podstawowych i ponadpodstawowych w hrabstwie Donegal otrzymała status szkoły DEIS (Delivering Equality of Opportunity in Schools - Zapewnianie równych szans w szkole). Program DEIS ma na celu zapewnienie dodatkowego wsparcia dla dzieci i młodzieży ze społeczności znajdujących się w niekorzystnej sytuacji.







## DYREKCJA

Szkołami zarządzają Zarządy, które podlegają Ministrowi Edukacji. Każda szkoła ma dyrektora, który jest odpowiedzialny za codzienne prowadzenie i nadzór szkoły.

## NAUCZYCIELE

Dzieci są nauczane przez nauczycieli. Na poziomie podstawowym każda klasa ma wychowawcę, który uczy wszystkich przedmiotów. Na poziomie ponadpodstawowym uczniowie mają różnych nauczycieli z różnych przedmiotów. Czasami podczas zajęć obecny jest asystent nauczyciela. Klasa może również mieć nauczyciela pomocniczego, który pomaga dzieciom potrzebującym dodatkowego wsparcia w określonym obszarze tematycznym.

## UCZNIOWIE

Klasy w większości szkół podstawowych i w wielu szkołach ponadpodstawowych w Irlandii są mieszane: chłopcy i dziewczęta uczą się razem. Niektóre szkoły ponadpodstawowe są przeznaczone tylko dla chłopców lub tylko dla dziewcząt.



## DYSCYPLINA

Każda szkoła posiada statut/kodeks postępowania, który rodzice są proszeni o zaakceptowanie, gdy ich dziecko dołącza do szkoły. Kary cielesne (fizyczne) w szkołach są niezgodne z prawem w Irlandii. Środki dyscyplinarne mogą obejmować zostanie po lekcjach (dziecko pozostaje w szkole po godzinach lekcyjnych), zawieszenie (czasowe usunięcie dziecka ze szkoły) i wydalenie (dziecko zostaje na stałe usunięte ze szkoły). Rodzic może odwołać się od zawieszenia lub wydalenia do Zarządu.

## NIEOBECNOŚĆ W SZKOLE

Rodzice i opiekunowie są odpowiedzialni za upewnienie się, że ich dzieci uczęszczają do szkoły. Aby dzieci mogły w pełni korzystać z edukacji, ważne jest, aby dzieci regularnie uczęszczały do szkoły. Jeśli dzieci opuszczają zbyt wiele zajęć szkolnych, mogą narobić sobie zaległości. Szkoły muszą prowadzić rejestry obecności wszystkich uczniów. Większość szkół wymaga od rodziców dostarczenia pisemnego usprawiedliwienia do wychowawcy klasy w przypadku nieobecności dziecka i podania przyczyny nieobecności. Ważne jest, aby rodzic powiadomił szkołę, jeśli dziecko jest chore lub będzie nieobecne przez dłuższy czas. Można to zrobić telefonicznie, pisemnie lub przez aplikację internetową, taką jak Aladdin.

**Jeśli dziecko jest nieobecne przez ponad 20 dni w roku szkolnym, dyrektor szkoły musi poinformować lokalnego Pracownika Socjalnego ds. Edukacji (EWO—Educational Welfare Officer) z Agencji ds. Dziecka i Rodziny w Tusla.**

EWO skontaktuje się z rodziną, aby ocenić przyczynę nieobecności i przypomni rodzicom, że dzieci muszą uczęszczać do szkoły. Jeśli rodzic nie zastosuje się do ostrzeżenia, może zostać postawiony przed sądem.

## WSPARCIE

*W przypadku trudności z wystaniem dziecka do szkoły, można skontaktować się z Donegal Travellers Project (DTP), aby dowiedzieć się, jakie dodatkowe wsparcie można uzyskać.*

**Doradca Edukacyjny, Barry Mooney,  
tel. 083 0125403**

# PRZEGLĄD IRLANDZKIEGO SYSTEMU EDUKACJI

## ROK SZKOLNY I ŚWIĘTA

Rok szkolny trwa od września do czerwca (w szkole podstawowej) i od września do maja (w szkole ponadpodstawowej). Składa się z trzech semestrów. Pierwszy semestr rozpoczyna się na początku września i trwa do grudnia (Boże Narodzenie). Szkoły są zamknięte w święta Bożego Narodzenia około 21 grudnia i otwierają się ponownie około 6 stycznia. Drugi semestr trwa od początku stycznia do marca lub kwietnia (Wielkanoc). Szkoły są zamykane na Święta Wielkanocne w okolicach Wielkiego Piątku na okres około dwóch tygodni. Ostatni semestr trwa od końca Wielkanocy do końca maja (szkoła ponadpodstawowa) lub czerwca (szkoła podstawowa). W połowie każdego semestru może odbyć się krótki okres wolny od zajęć zwany przerwą semestralną lub śródsemestralną—przypada on pod koniec października i w połowie lutego. Na początku roku szkolnego szkoła przekazuje rodzicom listę dni, w których placówka będzie zamknięta w ciągu roku.

## MUNDURKI SZKOLNE

Większość szkół podstawowych i prawie wszystkie szkoły ponadpodstawowe wymagają noszenia mundurku. Muszą je zapewnić rodzice. Niektóre szkoły, zwłaszcza ponadpodstawowe/średnie, oczekują również zakupu kurtki szkolnej jako części mundurka. Zajęcia z wychowania fizycznego (PE) wymagają zmiany stroju na dres lub ubranie odpowiednie do uprawiania sportu i ćwiczeń. Niektóre szkoły wymagają noszenia strojów sportowych z emblematem szkoły.



## PODRĘCZNIKI

Most classes will require a separate textbook, exercise books, pens and pencils. Some schools offer a textbook rental scheme. In this scheme, the school provides the books each year for a reduced cost and at the end of the school year they are returned to the school in good condition. Other equipment may also be necessary. This has to be provided by the parents. Schools expect pupils to be equipped with a schoolbag, copy/exercise books and some pens and pencils on the first day.

## OBIADY SZKOLNE

Typically pupils bring their own lunches to school. It is important to give your child healthy food and drink for morning and lunch breaks. Many schools ask parents not to give children sweets, chocolate, crisps or fizzy drinks for lunch. Some schools operate school lunch programmes, such as Carambola, in which a healthy lunch is provided for the child daily. Parents who need WSPARCIE to access the school lunch programme website to change this order to better suit their child, can ask for WSPARCIE from the school or contact the DTP.



## WSPARCIE

*Aby uzyskać pomoc w sprawie obiadów szkolnych, mundurków, podręczników itp., skontaktuj się z Donegal Travellers Project:*

Doradca Edukacyjny, Barry Mooney,  
tel. 083 0125403

## ZADANIA DOMOWE

Większość szkół codziennie zadaje dzieciom pracę domową, która jest odnotowywana w dzienniczku prac domowych. Zwykle oczekuje się, że rodzic lub opiekun podpisze pracę domową dziecka po jej ukończeniu. Kiedy praca domowa nie jest odrabiana, nauczyciel nawiązuje kontakt z rodzicem lub opiekunem ucznia. Niektóre szkoły prowadzą świetlice, gdzie dzieci otrzymują pomoc w odrabianiu pracy domowej poza zajęciami szkolnymi.

## OCENA UCZNIÓW

W szkole podstawowej dzieci oceniane są na bieżąco. W szkołach ponadpodstawowych / średnich uczniowie zdają dwa egzaminy państwowe. Na zakończenie 3-letniego Junior Cycle uczniowie otrzymują ocenę w postaci Junior Cycle Profile of Achievement. Na zakończenie ostatnich dwóch lat Senior Cycle uczniowie przystępują do jednego z trzech egzaminów państwowych: The Leaving Certificate, The Leaving Certificate Vocational Program (LCVP) lub Leaving Certificate Applied (LCA) i otrzymują świadectwo ukończenia szkoły.

## KOMUNIKACJA Z RODZICAMI

Szkoły zazwyczaj komunikują się z rodzicami, wysyłając notatki do domu z dzieckiem. Notatki te można zapisać w dzienniku prac domowych dziecka lub wydrukować na osobnej kartce. Powinieneś codziennie sprawdzać torbę swojego dziecka w poszukiwaniu notatek. Wiele szkół używa teraz aplikacji o nazwie Aladdin Schools Connect do komunikowania się z rodzicami. Aplikację tę można zainstalować na smartfonie, laptopie lub iPadzie. Rodzice ze słabym angielskim lub bez znajomości angielskiego mogą również zainstalować aplikację Tłumacz Google, aby przetłumaczyć te wiadomości ze szkoły na swój język.



## SPOTKANIA Z RODZICAMI

W większości szkół nauczyciele spotykają się z rodzicami raz w roku szkolnym. Szkoła poinformuje Cię o dacie i godzinie zebrania. To ważne spotkanie i powinieneś starać się wziąć w nim udział. Spotkania te są bardzo pomocne w ustalaniu obszarów, w których dziecko radzi sobie dobrze, a gdzie może potrzebować dodatkowego wsparcia.

## TRANSPORT SZKOLNY

Dzieci, które nie mieszkają w pobliżu najbliższej szkoły, mogą skorzystać z Programu Transportu Szkolnego. Program ten jest obsługiwany przez Bus Éireann. Jest bezpłatny dla dzieci, które posiadają ważną kartę medyczną. Wnioski o transport do szkoły podstawowej i ponadpodstawowej należy składać online za pośrednictwem strony internetowej Bus Éireann. Termin składania wniosków o transport szkolny to ostatni piątek kwietnia przed kolejnym rokiem szkolnym.

## NAUCZANIE DOMOWE

Jeśli rodzic zdecyduje się nie posyłać dziecka do szkoły – lub wypisać je ze szkoły, do której już uczęszcza – będzie musiał zarejestrować swój zamiar Education Welfare Service, w Agencji ds. Dziecka i Rodziny, Tusla. Po zarejestrowaniu opiekunowie zostaną odwiedzeni przez kogoś, kto omówi powody, dla których chcą uczyć swoje dzieci w domu. Każde dziecko w Irlandii ma prawo dostępu do nauki i edukacji.

## WSPARCIE

*Jeśli chcesz spotkać się z nauczycielem w celu omówienia edukacji Twojego dziecka, ale obawiasz się, że nie mówisz wystarczająco płynnie po angielsku, skontaktuj się z DTP Roma Project, a my dołożymy wszelkich starań, aby wesprzeć Cię tłumaczem ustnym lub z tłumaczeniami pisemnymi, aby zapewnić najlepsze rezultaty dla dzieci.*

**Donegal Travellers Project:**  
Doradca Edukacyjny, Barry Mooney,  
tel. 083 0125403





# WSPARCIE FINANSOWE

Różne programy mogą pomóc w pokryciu kosztów uczęszczania do szkoły. Większość programów przeznaczona jest dla uczniów, których rodziny są zależne od opieki społecznej lub podobnych świadczeń.

## Dodatek na odzież i obuwie szkolne

Zasiłek na odzież i obuwie szkolne (BTSCFA - Back to School Clothing and Footwear Allowance) to dodatek ułatwiający rodzicom pokrycie kosztów mundurków i obuwia dla dzieci chodzących do szkoły. Aby zakwalifikować się do tego zasiłku, rodzic lub opiekun musi otrzymywać określone świadczenia z opieki społecznej lub płatności za szkolenia, programy zatrudnienia lub edukację dorosłych, a całkowity dochód gospodarstwa domowego musi być niższy niż określona kwota. BTSCFA jest administrowany przez Departament Ochrony Socjalnej. W przypadku osób, które automatycznie kwalifikują się do zasiłku, jest on

zazwyczaj wypłacany w pierwszych tygodniach lipca. Płatność ta zostanie dokonana za pośrednictwem banku lub poczty. Jeżeli rodzic nie kwalifikuje się automatycznie, konieczne jest złożenie wniosku o zasiłek przez internet na stronie mywelfare.ie. Płatność może nastąpić dopiero we wrześniu, po ponownym otwarciu szkół. Aby złożyć ten wniosek, konieczne jest posiadanie zweryfikowanej identyfikacji MyGovID.

**MyGov**id

Back to School Clothing & Footwear Allowance

Apply now

## Zwolnienie z opłat egzaminacyjnych

Uczniowie, których rodzic lub opiekun posiada aktualną kartę medyczną, nie muszą uiszczać opłat egzaminacyjnych za Junior lub Leaving Certificate.

# WSPARCIE DLA DZIECI ZE SPECJALNYMI POTRZEBAMI

Tutaj znajdziesz niektóre rodzaje wsparcia, jakie możesz otrzymać, jeśli u dziecka zdiagnozowano dodatkowe/specjalne potrzeby, takie jak autyzm.

## Zasiłek na opiekę domową (DCA)

Zasiłek na opiekę domową (DCA - Domiciliary Care Allowance) jest miesięcznym świadczeniem dla dziecka w wieku poniżej 16 lat ze znacznym stopniem niepełnosprawności, które wymaga stałej opieki i uwagi, znacznie wykraczającej poza opiekę i uwagę zwykle wymaganą przez dziecko w tym samym wieku. Nie jest przyznawany na podstawie oceny dochodów. Aby otrzymać zasiłek, dziecko musi mieć mniej niż 16 lat i mieszkać w domu z osobą ubiegającą się o zasiłek. Jest wydawany przez Departament Ochrony Społecznej.

## Zasiłek opiekuńczy

Carer's Allowance to świadczenie dla osób o niskich dochodach, które opiekują się osobą potrzebującą wsparcia ze względu na wiek, niepełnosprawność lub chorobę (w tym chorobę psychiczną). Jeśli kwalifikujesz się do zasiłku opiekuńczego, możesz również kwalifikować się do bezpłatnych świadczeń na gospodarstwo domowe

(jeśli mieszkasz z osobą, którą się opiekujesz) oraz przepustki na bezpłatne przejazdy. Zasiłek opiekuńczy nie jest brany pod uwagę w przypadku ubiegania się o kartę medyczną.

## Zasiłek inwalidzki

Disability Allowance to tygodniowy zasiłek wypłacany osobom z niepełnosprawnościami. Zasiłek dla osób niepełnosprawnych można otrzymać od 16 roku życia. Jeśli w momencie ukończenia 16 roku życia uczysz się, możesz nadal uczęszczać do szkoły. Jeśli kwalifikujesz się do zasiłku dla osób niepełnosprawnych, możesz również otrzymać dodatkowe świadczenia socjalne.

## WSPARCIE:

Aby uzyskać informacje na temat transportu szkolnego w hrabstwie Donegal, jak uzyskać identyfikator MyGovID lub ub jak skorzystać ze specjalnego wsparcia finansowego, skontaktuj się z Donegal Travellers Project:

Doradca Edukacyjny, Barry Mooney,  
tel. 083 0125403

# EDUKACJA WCZESNOSZKOLNA

## OPIEKA NAD DZIECKIEM

Zanim dziecko osiągnie wiek przedszkolny, istnieje wiele prywatnych opcji opieki nad dzieckiem w pełnym i niepełnym wymiarze godzin w różnych placówkach, w tym w żłobku (Day Nursery, Creche), Montessori, Playgroup i Naíonraí (w języku irlandzkim). W większości przypadków od rodziców oczekuje się zapłaty za tę usługę. Istnieje wsparcie dla rodziców, którzy potrzebują opieki nad dzieckiem, gdy są w pracy, mogą skorzystać z pomocy za pośrednictwem National Childcare Scheme. ([www.ncs.gov.ie](http://www.ncs.gov.ie))

## PRZEDSZKOLE

W Irlandii przedszkole jest nieobowiązkowe. **Każde dziecko może skorzystać z programu bezpłatnej opieki i edukacji przedszkolnej do 2 lat przed rozpoczęciem szkoły podstawowej**, nazywanym Programem Wczesnej Opieki i Edukacji (ECCE - Early Childhood Care and Education Programme). Przedszkole ECCE może zapewnić dzieciom przestrzeń do rozwijania umiejętności nauki poprzez zabawę jako przygotowanie przed szkołą podstawową.

## DLA KOGO?

Program przedszkolny ECCE jest dostępny dla wszystkich dzieci od września po ukończeniu przez dziecko 2 lat i 8 miesięcy. Dziecko musi mieć mniej lub dokładnie 5 lat i 6 miesięcy w dniu 30 czerwca w roku rozpoczęcia programu.



## WYJĄTKI

Jeśli dziecko ma specjalne potrzeby edukacyjne, możesz ubiegać się o tzw. „przedłużenie ponad wiek programu ECCE.” Oznacza to, że w indywidualnych przypadkach niektóre dzieci mogą brać udział w programie ECCE nawet po ukończeniu 5 lat i 6 miesięcy. **Twoje dziecko jest nadal prawnie zobowiązane do uczęszczania do szkoły podstawowej po ukończeniu 6 lat.**

## GODZINY

Program ECCE trwa od września do czerwca każdego roku. Zazwyczaj oferuje 3 godziny opieki dziennie, 5 dni w tygodniu przez 38 tygodni w roku, rano lub po południu.

## WSPARCIE

*Aby dowiedzieć się więcej o wszystkich opcjach opieki nad dziećmi, przedszkolu St Gabriel's i innych przedszkolach, które zapewniają bezpłatny program przedszkolny ECCE w hrabstwie Donegal, skontaktuj się z Komitetem Opieki nad Dziećmi hrabstwa Donegal lub z Donegal Travellers Project:*

Doradca Edukacyjny, Barry Mooney,  
tel. 083 0125403



# EARLY CHILDHOOD EDUCATION

## JAK ZNALEŹĆ PRZEDSZKOLE

Program ECCE jest realizowany w wielu placówkach wczesnoszkolnych w tym w przedszkolach, żłobkach, grupach Montessori and grupach przedszkolnych. Aby znaleźć pełną listę przedszkoli w Donegal objętych programem ECCE, skontaktuj się z **Komitetem ds. Opieki nad Dziećmi Hrabstwa Donegal (Donegal County Childcare Committee)**.

Większość przedszkoli organizuje wiosną dni otwarte, podczas których rodzice są zapraszani do odwiedzin i spotkań z personelem. Enrolment (registration) of new pupils usually takes place at this time to ensure there will be a place for the child at the start of the next school year. Również w tym okresie odbywają się zapisy (rejestracja) nowych uczniów, aby zapewnić miejsce dla dziecka na początku następnego roku szkolnego.

## REJESTRACJA DO PRZEDSZKOLA

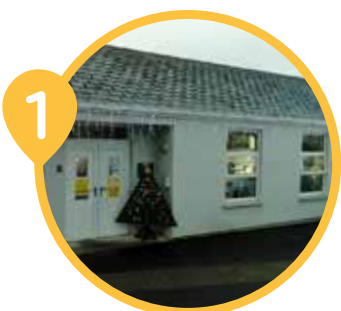
Aby zapewnić dziecku miejsce w przedszkolu ECCE, należy zgłosić się do przedszkola objętego programem. **Potrzebna będzie kopia aktu urodzenia dziecka lub paszport oraz numer PPS dziecka.** Trzeba zarejestrować się co roku, jeśli chcesz, aby Twoje dziecko uczęszczało do przedszkola przez dwa lata. Jeśli Twoje dziecko nie ma numeru PPS, należy skontaktować się z Barrym w DTP w celu uzyskania wsparcia.

## WSPARCIE DLA DZIECI Z DODATKOWYMI POTRZEBAMI

Jeśli dziecko potrzebuje dodatkowego wsparcia, przedstawiciel przedszkola może we współpracy z rodzicem ubiegać się o wsparcie w ramach programu Access and Inclusion Model (AIM).

## PRZEDSZKOLE ST GABRIEL'S

Międzykulturowe przedszkole św. Gabriela w Letterkenny jest zarządzane przez Donegal Travellers Project. Działa w ramach programu ECCE w sesjach porannych i popołudniowych, które odbywają się w pięknym plenerze. St Gabriel's przyjmuje dzieci w wieku od 2 lat 6 miesięcy do 5 lat.



St. Gabriel's Preschool





# EDUKACJA W SZKOLE PODSTAWOWEJ



## SZKOŁA PODSTAWOWA

Szkoła podstawowa znana jest również jako szkoła publiczna (National School) i jest początkiem obowiązkowej edukacji w Irlandii. Dzieci chodzą do szkoły podstawowej w wieku od 4 do 12 lat. Szkoła podstawowa trwa osiem lat. Zaczyna się od dwuletniego cyklu dziecięcego, po którym następuje sześć lat od pierwszej do szóstej klasy. Dzieci przechodzą do następnej klasy pod koniec każdego roku szkolnego.

## DZIEŃ SZKOLNY

Szkoły podstawowe są czynne od poniedziałku do piątku. Zajęcia zaczynają się między 9:00 a 9:30. Przerwa poranna zaczyna się zazwyczaj około 11:00, a przerwa obiadowa o 12:30 lub 13:00. Lekcje kończą się o 13:40–14:00 dla dzieci w dwuletnim cyklu (Infant Cycle) i o 14:40–15:00 dla starszych klas.

## PROGRAM NAUCZANIA

Program nauczania w szkołach podstawowych ma na celu zakorzenić w dziecku miłość do nauki na całe życie. Szkoła ma być przyjemnym i zabawnym doświadczeniem w którym dziecko jest w centrum uwagi.

## ROZPOCZĘCIE SZKOŁY PODSTAWOWEJ

ziedi mogą rozpocząć naukę w szkole podstawowej w wieku 4 lat 6 miesięcy. Większość dzieci zaczyna szkołę podstawową we wrześniu przed ukończeniem szóstego roku życia. **Dzieci muszą uczęszczać do szkoły podstawową w wieku 6 lat.**

## WYBÓR SZKOŁY

Większość szkół podstawowych jest finansowana przez państwo. Należą do nich szkoły religijne, szkoły bezwyznaniowe, szkoły wielowyznaniowe oraz Gaelscoileanna (szkoły nauczające w języku irlandzkim). W hrabstwie Donegal istnieje ponad 170 szkół podstawowych. Większość z nich ma irlandzką nazwę np. Scoil Mhuire oraz posiada stronę internetową, gdzie można znaleźć o nich więcej informacji.



## WSPARCIE

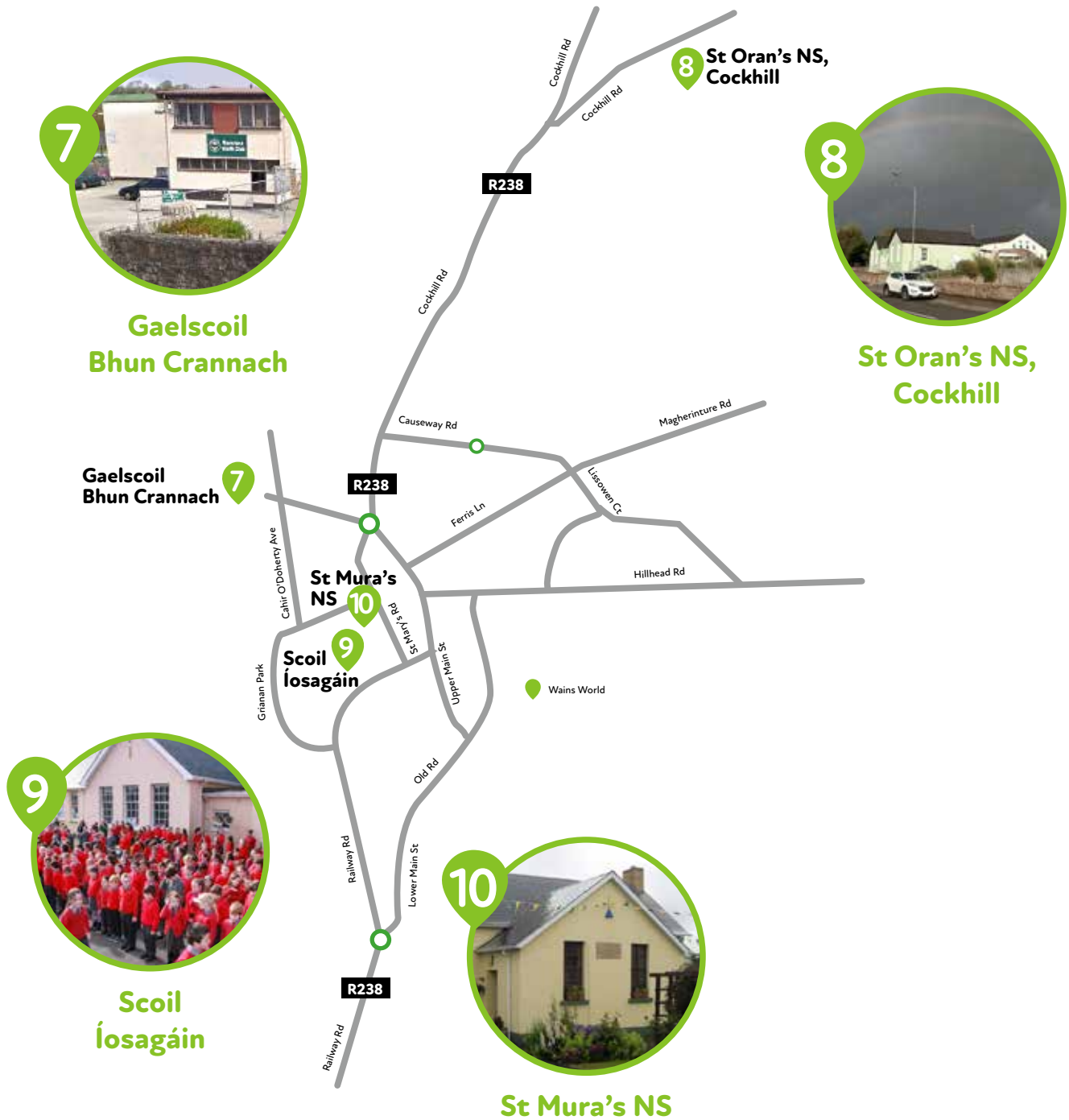
*Aby uzyskać pomoc w wyborze szkoły i zapisaniu dziecka do szkoły, skontaktuj się z Donegal Travellers Project:*

Doradca Edukacyjny, Barry Mooney,  
tel. 083 0125403

## MAPA SZKÓŁ PODSTAWOWYCH W LETTERKENNY



# MAPA SZKÓŁ PODSTAWOWYCH W BUNCRANA





# EDUKACJA W SZKOLE PODSTAWOWEJ

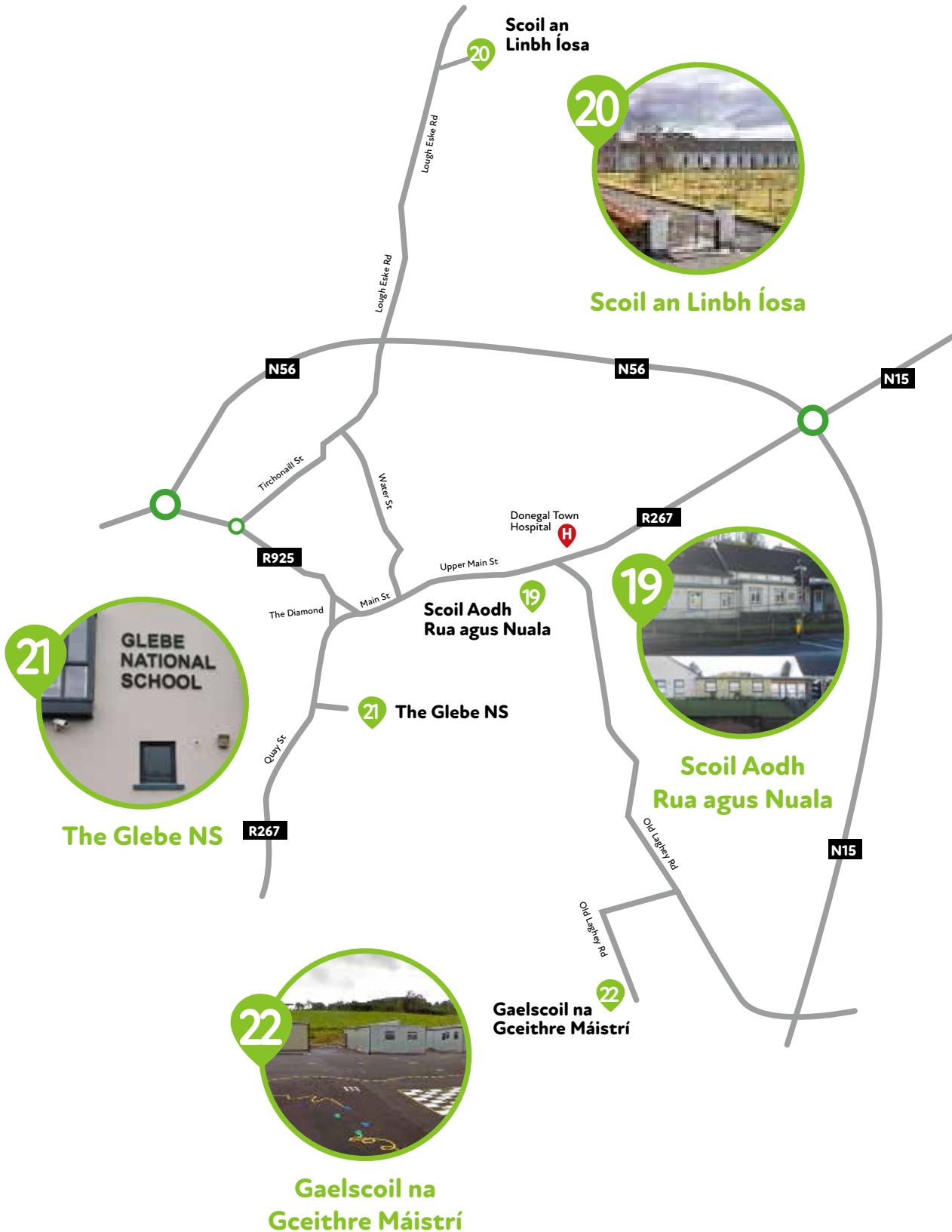
## MAPA SZKÓŁ PODSTAWOWYCH W BALLYBOFEY/STRANORLAR



## MAPA SZKÓŁ PODSTAWOWYCH W BALLYSHANNON



# MAPA SZKÓŁ PODSTAWOWYCH W DONEGAL TOWN



# EDUKACJA W SZKOLE PODSTAWOWEJ

## JAK ZAPISAĆ DZIECKO DO SZKOŁY

Większość szkół posiada formularz zgłoszeniowy, który należy wypełnić, aby ubiegać się o przyjęcie dziecka do szkoły w nadchodzącym wrześniu. Szkoły zazwyczaj zamieszczają informacje na temat ostatecznego terminu składania wniosków na swoich portalach w mediach społecznościowych, na przykład na Facebooku lub na tablicy przed budynkiem szkoły. Szkoły rozpatrują wnioski, które zostały złożone za późno, jeśli są wolne miejsca. Jeśli złożysz podanie do szkoły w połowie roku lub po upływie okresu przyjęć, szkoła musi przyjąć dziecko, jeśli jest dla niego dostępne miejsce.

## ZAPISY DLA STARSZYCH DZIECI

Większość szkół posiada również formularz zgłoszeniowy dla starszych dzieci lub dzieci rozpoczynających naukę w połowie roku szkolnego zamiast we wrześniu, w sytuacji gdzie rodzina właśnie przybyła do Irlandii lub przeprowadziła się do Donegal z innego miejsca w Irlandii. Jeśli w wybranej przez Ciebie szkole nie ma miejsca, Twoje dziecko może zostać umieszczone na liście oczekujących.

## ZAJĘCIA POZALEKCYJNE I ŚWIETLICE

Donegal Travellers Project (DTP) prowadzi program zajęć pozalekcyjnych dla uczniów szkół podstawowych. Aby uzyskać więcej informacji na temat programu pozaszkolnego DTP i świetlic, gdzie dziecko może otrzymać pomoc w odrobieniu pracy domowej, skontaktuj się z DTP.

## WSPARCIE

*Jeśli nie możesz znaleźć miejsca w szkole dla swojego dziecka, tak aby mogło uzyskać dostęp do nauki, skontaktuj się z lokalnym pracownikiem ds. edukacji (EWO - Education Welfare Officer) lub z Donegal Travellers Project:*

Doradca Edukacyjny, Barry Mooney,  
tel. 083 0125403





# EDUKACJA PONADPODSTAWOWA

## EDUKACJA PO SZKOLE PODSTAWOWEJ

Szkoły ponadpodstawowe są czasami nazywane szkołami średnimi (secondary schools).

**Wszystkie dzieci są uprawnione do bezpłatnej edukacji w szkole ponadpodstawowej.**

Większość szkół ponadpodstawowych jest finansowana przez państwo irlandzkie i trwa pięć lub sześć lat. Uczniowie zazwyczaj rozpoczynają edukację ponadpodstawową po ukończeniu szkoły podstawowej w wieku 12 lub 13 lat. Edukacja ponadpodstawowa obejmuje trzyletni program Junior Cycle, po którym następuje dwu- lub trzyletni program Senior Cycle. **Edukacja ponadpodstawowa jest obowiązkowa do momentu ukończenia przez ucznia pierwszych 3 lat edukacji ponadpodstawowej lub ukończenia 16 roku życia.**

## PROGRAM NAUCZANIA W SZKOLE PONADPODSTAWOWEJ

Uczniowie uczą się różnych przedmiotów z różnymi nauczycielami. Wybór przedmiotów może różnić się w zależności od szkoły. W większości szkół uczniowie są przydzielani do różnych klas na podstawie oceny ich umiejętności. Szkoły ponadpodstawowe oferują szereg udogodnień, które mogą się różnić w zależności od szkoły, takie jak np. wybrane zajęcia sportowe, biblioteka, pracownia językowa i dostęp do komputerów. Wiele szkół oferuje również zajęcia pozalekcyjne, takie jak sport, muzyka i debaty.

## DZIEŃ W SZKOLE

Szkoły ponadpodstawowe są otwarte od poniedziałku do piątku. Zajęcia zaczynają się około 9:00 rano. Przerwa poranna zaczyna się zazwyczaj około 11:00, a godzinna przerwa na lunch zaczyna się o 12:30 lub 13:00. Lekcje kończą się między 16:00 a 16:30.

## NIŻSZY POZIOM/JUNIOR CYCLE

**Wszyscy uczniowie muszą przejść pierwsze trzy lata Junior Cycle.** Oferuje on wybór z szerokiej gamy przedmiotów i krótkich kursów. Uczniowie realizują trzyletni program, który prowadzi do przyznania Junior Cycle Profile of

Achievement (JCPA) lub świadectwa Level 2 Learning Programmes (L2LPs) dla uczniów ze specjalnymi potrzebami edukacyjnymi. Na ocenę końcową składają się: ocena szkolna oraz ocena za egzamin państwowy.

## ROK PRZEJŚCIOWY (OPCJONALNIE)

Opcjonalny roczny program zwany rokiem przejściowym (TY - Transition Year) następuje po Junior Cycle w większości szkół ponadpodstawowych. Każda szkoła ma swój unikalny program przejściowy. Ma on na celu przygotowanie uczniów do samodzielnej nauki i życia. Uczniowie, którzy nie chcą brać udziału w tym programie, przechodzą do dwuletniego programu Senior Cycle.

## SENIOR CYCLE

Dwuletni program Senior Cycle oferuje szeroką gamę przedmiotów dostępnych na dwóch poziomach; zwykłym i zaawansowanym.

Na poziomie podstawowym można również studiować dwa przedmioty, irlandzki i matematykę. Senior Cycle kończy się egzaminem państwowym (Leaving Certificate).

**Egzamin ten jest wymagany do kontynuowania nauki na uniwersytetach i innych uczelniach wyższych. Uczeń może wybrać jeden z trzech programów nauczania.**

## 1. EGZAMIN OGÓLNY

Program Leaving Certificate (Leaving Cert) ma na celu zapewnienie uczniom zróżnicowanej i zrównoważonej edukacji, jednocześnie oferując im możliwość specjalizacji w określonych dziedzinach wyższej edukacji i kariery. Egzamin ten odbywa się co roku w czerwcu.

## 2. EGZAMIN Z ELEMENTAMI PRZEDMIOTÓW ZAWODOWYCH

Program Leaving Certificate Vocational (LCVP) kładzie szczególny nacisk na przedsiębiorczość i przygotowanie do życia zawodowego. Łączy przedmioty ogólne z trzema obowiązkowymi modułami obejmującymi zajęcia z przedsiębiorczości, przygotowania do pracy i praktyk zawodowych.

# EDUKACJA PONADPODSTAWOWA

## 3. EGZAMIN PRAKTYCZNY

Program Leaving Certificate Applied (LCA) jest dostępny dla uczniów, którzy chcą uczestniczyć w programie z dużym naciskiem na zajęcia praktyczne i zawodowe. Ma on na celu przygotowanie uczniów do życia dorosłego oraz zawodowego. Uczeń podlega ciągłej ocenie, a egzamin końcowy odbywa się w czerwcu.

## WYBÓR SZKOŁY

Szkoły różnią się charakterem religijnym, językiem nauczania, dedykowaną płcią (szkoły tylko dla dziewcząt, tylko dla chłopców lub mieszane), a także przedmiotami, których uczą i dostępnością Senior Cycle. Wszystkie szkoły muszą przygotowywać do egzaminu państwowego (matury). Mogą, ale nie muszą oferować:

1. Transition Year (Rok Przejściowy)
2. Leaving Certificate Applied (Egzamin z elementami przedmiotów zawodowych)
3. Leaving Certificate Vocational Programme (LCVP)(Egzamin praktyczny)

Większość szkół posiada stronę internetową zawierającą informacje na temat ich charakteru, zasad, programu nauczania i oferowanych zajęć pozalekcyjnych. Jeśli informacje nie są dostępne online, możesz skontaktować się bezpośrednio ze szkołą i poprosić o potrzebne informacje. Większość szkół organizuje spotkania z dziećmi i rodzicami przed wyborem miejsca nauczania. Wizyty te często odbywają się na poziomie szkoły podstawowej.

**Po wybraniu szkoły, skontaktuj się z nią bezpośrednio, aby dowiedzieć się, czy są wolne miejsca.**

## ZAPISY DO SZKOŁY

Każda szkoła ustala termin, w którym można złożyć wniosek, ale może również przyjąć uczniów, którzy zgłoszą się później, jeśli są wolne miejsca. Jeśli szkoła nie ma wystarczającej liczby miejsc, przyzna pierwszeństwo zgodnie ze swoją polityką rekrutacyjną. Ubiegając się o miejsce, należy złożyć pisemny wniosek do szkoły. Jeśli szkoła posiada formularz aplikacyjny, powinno się aplikować za pomocą tego formularza.

**Jeśli złożysz podanie do szkoły w połowie roku lub po upływie okresu przyjęć, szkoła musi przyjąć Twoje dziecko, jeśli ma wolne miejsce.**

Szkoły mogą zażądać dodatkowych dokumentów, takich jak akt urodzenia, świadectwa szkolne lub oceny szkolne ucznia. Szkoła musi udzielić odpowiedzi w ciągu 21 dni na piśmie i poinformować, czy dziecko zostało przyjęte lub czy zostało umieszczone na liście oczekujących. Jeśli szkoła odmówi przyjęcia, można odwołać się od decyzji.



## WSPARCIE

*W przypadku trudności ze znalezieniem miejsca w szkole dla dziecka, można skontaktować się z Education Welfare Service z Agencji ds. Dziecka i Rodziny (Tusla) lub Donegal Travellers Project:*

**Doradca Edukacyjny, Barry Mooney, tel. 083 0125403**



# MAPA SZKÓŁ PONADPODSTAWOWYCH W LETTERKENNY



**Errigal College**



**Coláiste Ailigh**



**St Eunan's College**

**St. Eunan's College**



**Loreto Secondary School**



## PO SZKOLE

Projekt młodzieżowy DTP/Involve Letterkenny powstał we współpracy pomiędzy DTP i Involve, krajową organizacją młodzieżową Travellers. Oferuje nastolatkom Traveller i Roma szereg ciekawych zajęć i wycieczek. Aby dowiedzieć się więcej, skontaktuj się z pracownikiem DTP / Involve Youth w Donegal Travelers Project.



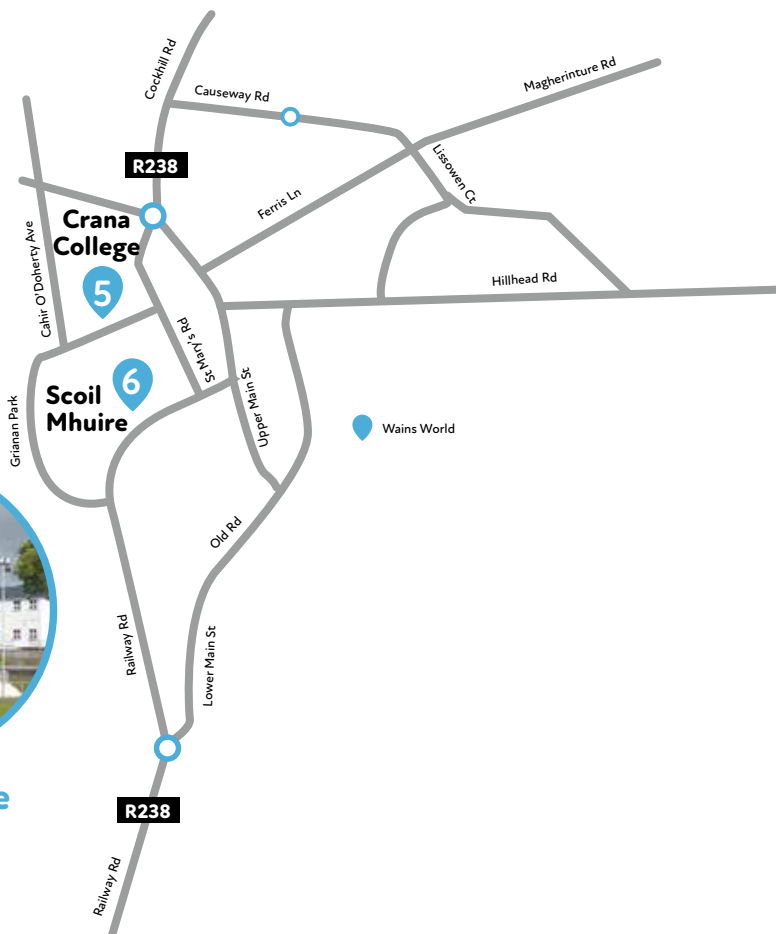
## MAPA SZKÓŁ PONADPODSTAWOWYCH W BUNCRANA



Crana College



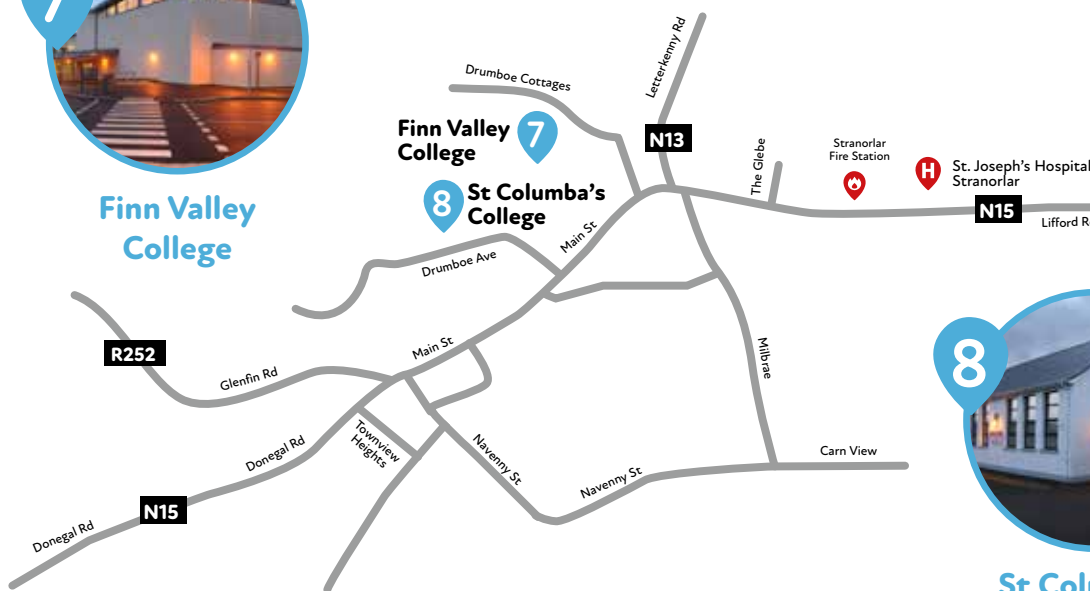
Scoil Mhuire



## MAPA SZKÓŁ PONADPODSTAWOWYCH W BALLYBOFEY / STRANORLAR

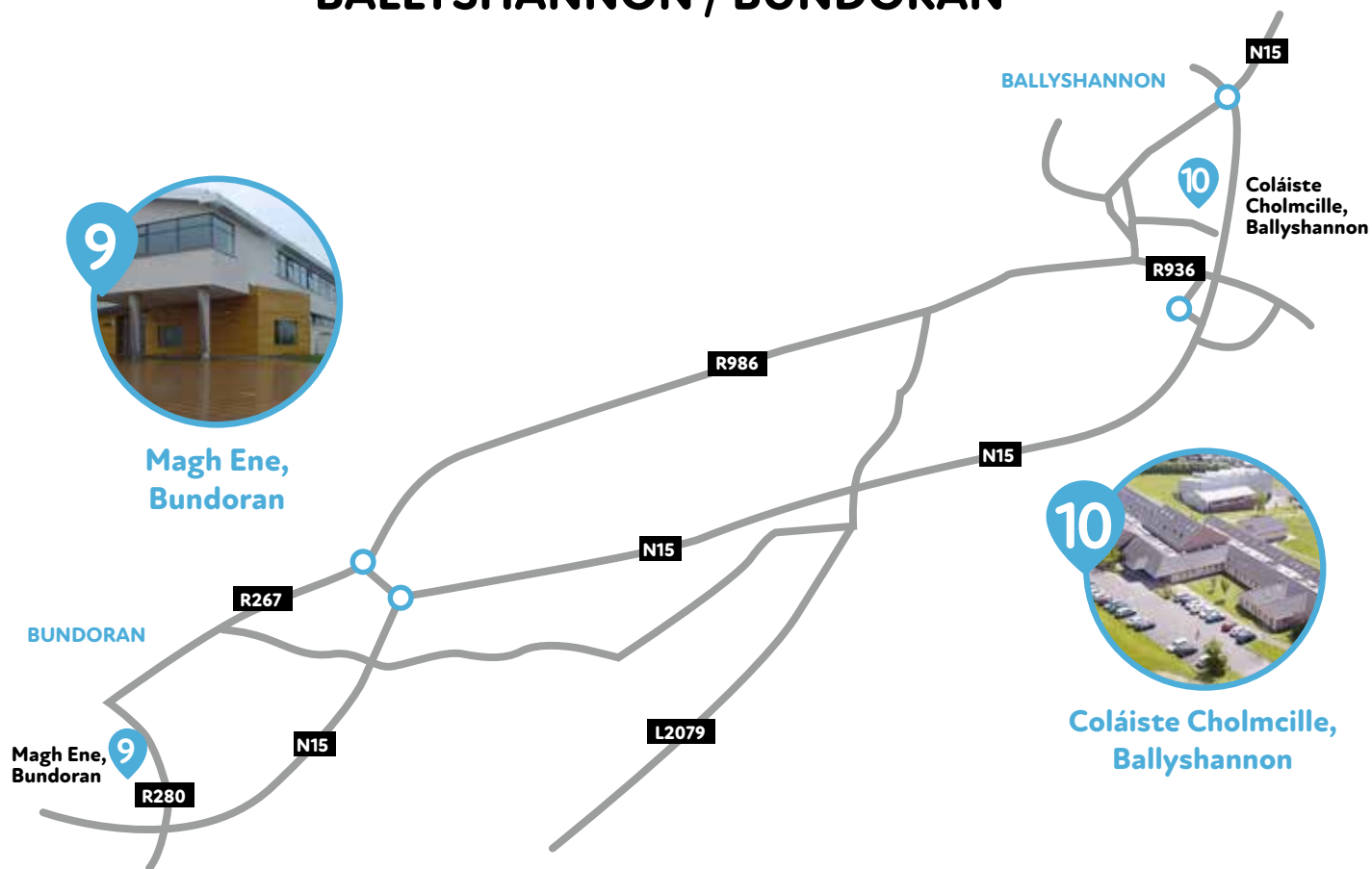


Finn Valley College

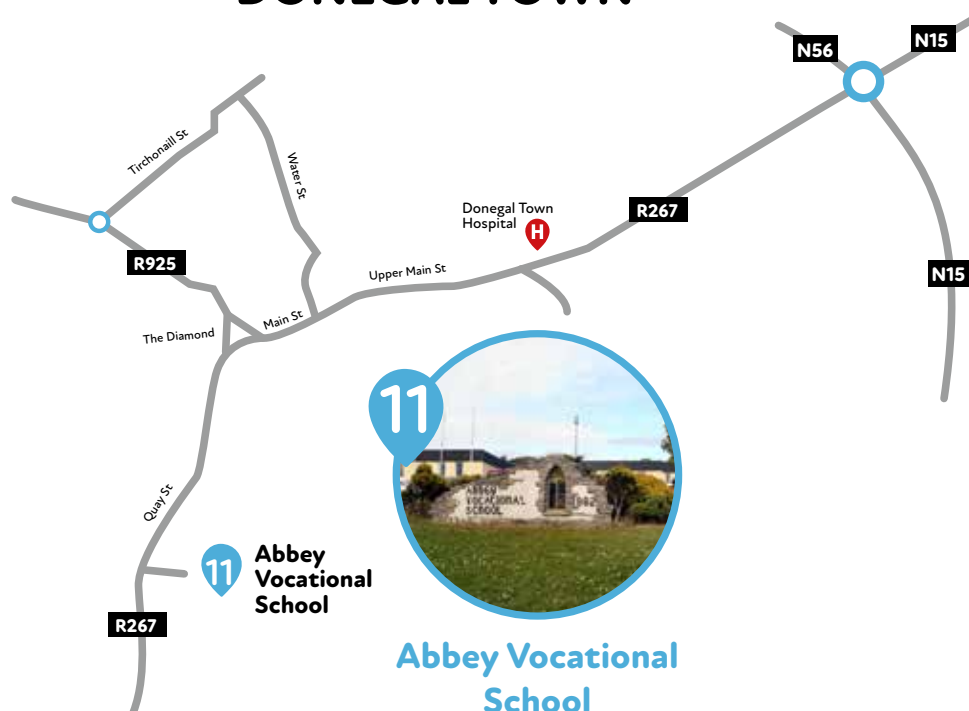


St Columba's College

## MAPA SZKÓŁ PONADPODSTAWOWYCH W BALLYSHANNON / BUNDORAN



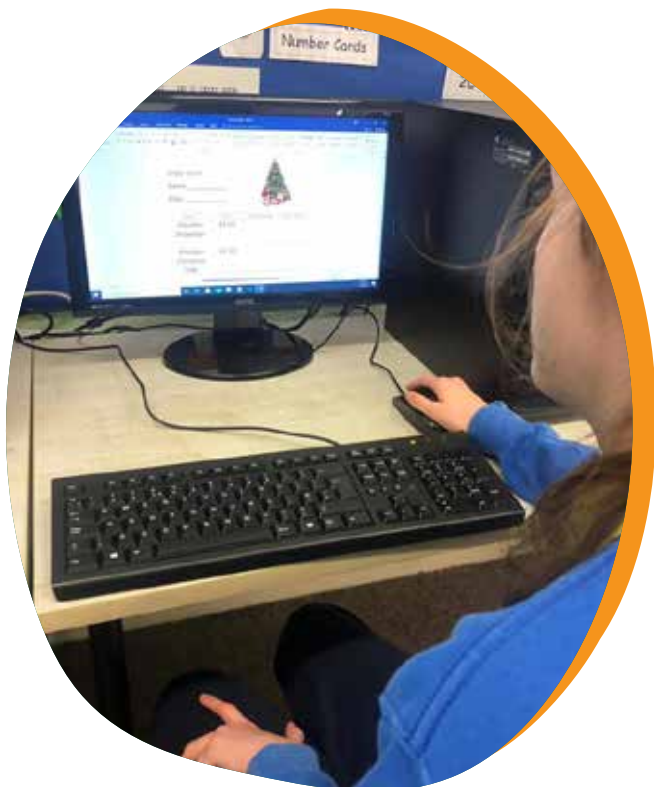
## MAPA SZKÓŁ PONADPODSTAWOWYCH W DONEGAL TOWN



# EDUKACJA SPECJALNA

## EDUKACJA SPECJALNA

Wszystkie dzieci mogą mieć dodatkowe potrzeby w różnym wieku. Specjalne potrzeby edukacyjne to termin używany, gdy dziecko ma trudności w uczeniu się lub niepełnosprawność, co sprawia, że nauka jest dla niego trudniejsza w porównaniu z większością dzieci w tym samym wieku.



## O SPECJALNYCH POTRZEBACH W EDUKACJI

**Wszystkie dzieci – w tym dzieci z niepełnosprawnościami i specjalnymi potrzebami – mają prawo do bezpłatnej edukacji na poziomie podstawowym.**

Edukacja specjalna przekłada się na specjalne rozwiązania edukacyjne, które przysługują dzieciom z niepełnosprawnościami oraz tym z dodatkowymi potrzebami.

Edukacja dla dzieci ze specjalnymi potrzebami może odbywać się w trzech formach:

1. Zajęcia zwykłe w szkołach ogólnodostępnych
2. Zajęcia specjalne w szkołach ogólnodostępnych
3. Szkoły specjalne

## ZAJĘCIA ZWYKŁE

Wiele dzieci z niepełnosprawnościami lub ze specjalnymi potrzebami bierze udział w zwykłych zajęciach w szkołach ogólnodostępnych. Dzieci z dodatkowymi/ specjalnymi potrzebami mogą otrzymać dodatkową pomoc w nauce od nauczycieli wspierających oraz od asystentów od potrzeb specjalnych (SNA). Jeśli dziecko ma specjalne potrzeby edukacyjne, należy porozmawiać z dyrektorem szkoły.

## ZAJĘCIA SPECJALNE W SZKOŁACH OGÓLNODOSTĘPNYCH

Niektóre dzieci uczęszczają na zajęcia specjalne w szkołach ogólnodostępnych. Zajęcia te odbywają się zazwyczaj w mniejszych grupach. Wiele szkół podstawowych i ponadpodstawowych w hrabstwie Donegal ma specjalne klasy przeznaczone dla dzieci z dodatkowymi potrzebami, takimi jak autyzm.



## WSPARCIE

*Aby sprawdzić listę wszystkich szkół, które prowadzą zajęcia specjalne, należy odwiedzić stronę internetową National Council for Special Education website ([www.ncse.ie](http://www.ncse.ie)) lub skontaktuj się z The Donegal Travellers Project:*

**Doradca Edukacyjny, Barry Mooney,  
tel. 083 0125403**



## SZKOŁA SPECJALNA ST BERNADETTE'S, LETTERKENNY

Szkoła specjalna St. Bernadette w Letterkenny naucza dzieci w wieku od 4 do 18 lat, które mają lekkie lub umiarkowane trudności w nauce. Szkoła realizuje ogólnokrajowy program nauczania podstawowego, zapewniając uczniom doskonałe doświadczenie edukacyjne w szkole podstawowej dostosowane do ich indywidualnych potrzeb. Zapewnia również odpowiednik profilu osiągnięć **Junior Cycle Profile of Achievement**, zwany L2 Learning Programmes (L2LPs), który jest przeznaczony dla uczniów z lekkimi lub umiarkowanymi trudnościami w nauce. Uczniowie Senior Cycle przechodzą program **School Leavers' Programme**, po którym kończą szkołę z uznanym świadectwem wykształcenia.

PONIŻSZA MAPA POKAZUJE LOKALIZACJĘ SZKOŁY SPECJALNEJ ST BERNADETTE'S I SZKOŁY SPECJALNEJ LITTLE ANGELS W LETTERKENNY

## SZKOŁA SPECJALNA LITTLE ANGELS W LETTERKENNY

Szkoła Specjalna Little Angels w Letterkenny jest szkołą wielowyznaniową, która naucza dzieci z umiarkowanymi, poważnymi i ciężkimi trudnościami w nauce oraz uczniów z autyzmem. Uczniowie są w wieku od 3 do 18 lat. Jest szesnaście klas. **Szkoła Little Angels posiada również dwie klasy przedszkolne dla uczniów z autyzmem.**

### WSPARCIE

*Program transportu szkolnego jest dostępny dla dzieci ze specjalnymi potrzebami. Aby uzyskać wsparcie w byciu objętym tym programem, należy skontaktować się z dyrektorem szkoły, albo doradcą edukacyjnym, z Donegal Travellers Project. Aby uzyskać wsparcie w ubieganiu się o miejsce w szkole, skontaktuj się z Donegal Travellers Project:*

Doradca Edukacyjny, Barry Mooney,  
tel. 083 0125403



# DALSZE KSZTAŁCENIE I SZKOLENIA

**W Irlandii dalsze kształcenie i szkolenia zapewnia się uczniom, którzy ukończyli edukację wstępną i nie uczęszczają do szkół wyższych. Świadczenia obejmują kursy czytania i pisania dla dorosłych i edukację podstawową, programy dla osób, które przedwcześnie zakończyły naukę i dla bezrobotnych, szkolenia zawodowe oraz krajowe programy praktyk zawodowych. Kwalifikacje przyznawane są na poziomach od 1. do 6. Krajowych Ram Kwalifikacji.**

## YOUTHREACH

Osobom, które przedwcześnie zakończyły naukę Program Youthreach zapewnia podstawowe umiejętności potrzebne do dalszej nauki i przygotowuje do dalszego kształcenia, szkoleń lub zatrudnienia. Program jest otwarty dla młodych ludzi w wieku od 16 do 20 lat, którzy porzucili szkołę i nie mają żadnych formalnych kwalifikacji. Przedmioty obejmują sztukę i rzemiosło, gastronomię, komputery, opiekę nad dziećmi, fryzjerstwo, zdrowie i fitness, umiejętność czytania i pisania, liczenia, umiejętności biurowe, zajęcia na świeżym powietrzu, rozwój osobisty, stolarstwo i wiele innych. Doświadczenie zawodowe jest również ważną częścią programu Youthreach. Uczestnicy otrzymują tygodniowe zasiłki na szkolenia i posiłki oraz mogą być uprawnieni do zwrotu kosztów podróży i zakwaterowania. W hrabstwie Donegal istnieje sześć ośrodków Youthreach: Letterkenny, Lifford, Bunrana, Glengad, Gortahork i Ballyshannon.

## INICJATYWA „POWRÓT DO NAUKI”

Inicjatywa „Powrót do Nauki” (BTEI - The Back To Education Initiative) oferuje kursy uzupełniające w niepełnym wymiarze godzin dla dorosłych i młodych ludzi powyżej 16. roku życia, którzy porzucili szkołę i posiadają niewielkie lub żadne formalne kwalifikacje albo są osobami z niskim poziomem umiejętności czytania i pisania. Możesz wziąć udział w BTEI jeśli pracujesz i masz niskie dochody. Udział w BTEI wziąć można, jeśli się pracuje i ma niskie dochody. W hrabstwie Donegal wszystkie kursy BTEI oferowane są przez centra edukacji i szkoleń FET (Education and Training Board FET)

w Letterkenny, Ballyshannon, Donegal Town, Stranorlar, Ballybofey, Gortahork, Gweedore, Milford, Bunrana, Glengad, Lifford i Killybegs.

## PROGRAM MOŻLIWOŚCI KSZTAŁCENIA ZAWODOWEGO

The Vocational Training and Opportunities Scheme (VTOS) kierowany jest w szczególności do osób bezrobotnych, które przedwcześnie zakończyły naukę. Program ten zapewnia szereg kursów, aby spełnić potrzeby edukacyjne i szkoleniowe uczestników. Daje im możliwość podniesienia ogólnego poziomu wykształcenia, zdobycia certyfikatów, rozwoju umiejętności i przygotowania do zatrudnienia lub samozatrudnienia oraz dalszego kształcenia i szkolenia. Wiele kursów VTOS prowadzi do uzyskania kwalifikacji takich, jak świadectwo Leaving Certificate (matura) lub kwalifikacji na poziomie 3 – 6 w NFQ (Krajowych Ramach Kwalifikacji). Kursy VTOS w Donegal odbywają się w Letterkenny, Milford, Gortahork, Donegal Town, Ballyshannon i Bunrana.

## YOUTHSCAPE

Youthscape to program transgraniczny, który wspiera osoby ze wszystkich środowisk w wieku 14-24 lat w budowaniu pewności siebie, promowaniu zdolności do zatrudnienia i rozwijaniu zaangażowania między różnymi społecznościami. Program Youthscape działa w Ballybofey i Letterkenny. Uczestnicy uzyskują kwalifikacje na poziomie 1 OCN (Open College Network Northern Ireland), które są uznawane w Republice Irlandii. **Po więcej informacji skontaktuj się z biurem Donegal Youth Service: 074 9129630**

## WSPARCIE

*Aby dowiedzieć się więcej o tych programach, należy odwiedzić Donegal Education and Training Board, [www.donegaletb.ie](http://www.donegaletb.ie) lub skontaktować się z Donegal ETB ([www.donegaletb.ie](http://www.donegaletb.ie)) lub Donegal Travellers Project:*

**Doradca Edukacyjny, Barry Mooney,  
tel. 083 0125403**

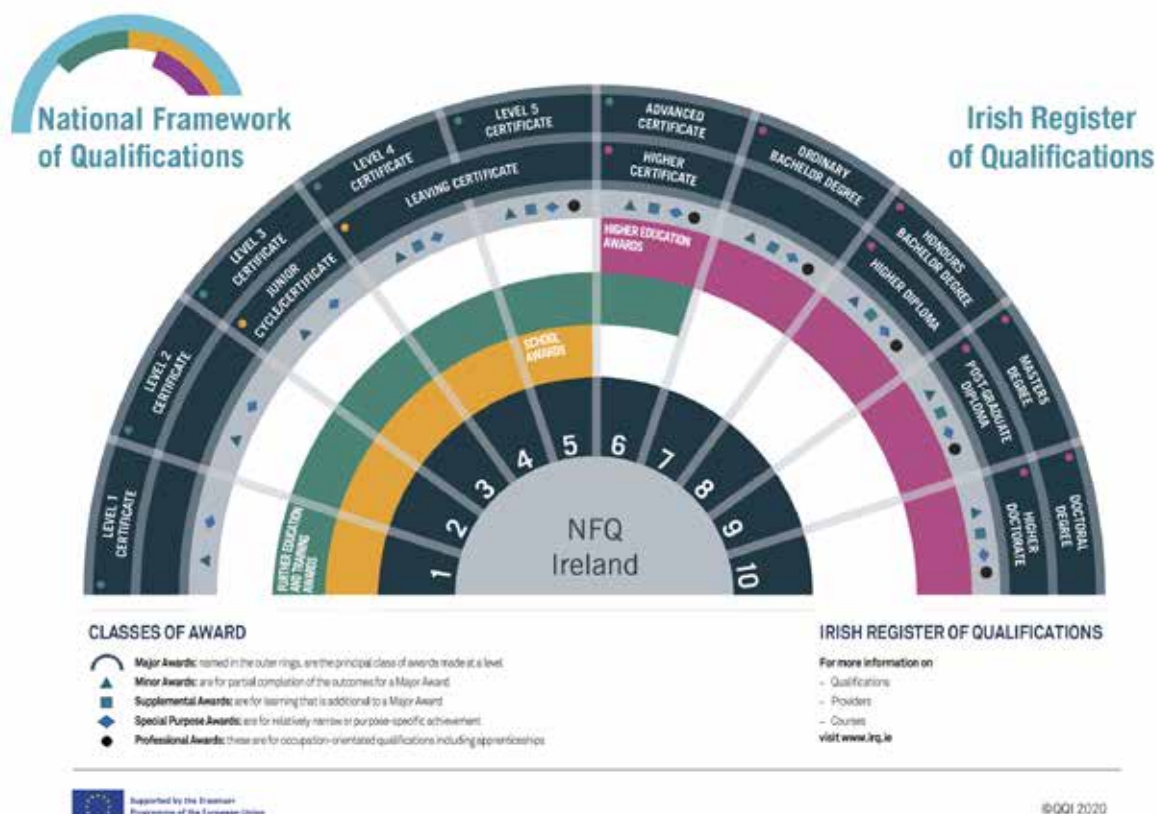


## KRAJOWE RAMY KWALIFIKACJI (NFQ - NATIONAL FRAMEWORK OF QUALIFICATIONS)

krajowa agencja odpowiedzialna za uznawanie i przyznawanie kwalifikacji oraz zapewnianie jakości w dalszym kształceniu i szkoleniu oraz szkolnictwie wyższym w Irlandii. QQI przyznaje postęp z poziomu 2 (program Junior Cycle) do poziomu 10 (stopień doktora). Kwalifikacje QQI są uznawane w kraju i za granicą.

## ORGANIZACJA OPEN COLLEGE NETWORK (IRLANDIA PÓŁNOCNA)

OCN NI (Open College Network Northern Ireland) to uznana w Wielkiej Brytanii organizacja przyznająca kwalifikacje z siedzibą w Irlandii Północnej. OCN NI oferuje szeroką gamę kursów i kwalifikacji, które są również uznawane w Republice Irlandii i mogą pomóc w znalezieniu pracy lub uzyskaniu dostępu do szkolnictwa wyższego. Aby dowiedzieć się więcej, odwiedź stronę internetową [ocni.org.uk](http://ocni.org.uk)



POWYŻSZA GRAFIKA PRZEDSTAWIA SYSTEM CERTYFIKATÓW I KWALIFIKACJI QQI W IRLANDII



# DALSZE KSZTAŁCENIE I SZKOLENIA

## DALSZE KURSY EDUKACYJNE I SZKOLENIOWE

Dalsze kształcenie i szkolenia (FET - Further Education and Training) oferuje szeroki wachlarz edukacyjny dla osób w różnym wieku, które ukończyły 16 lat. FET obejmuje praktyki, staże, kursy Post Leaving Cert (PLC), edukację społeczną i edukację dorosłych, a także podstawowe usługi w zakresie umiejętności czytania i pisania oraz liczenia. Kursy i programy FET są prowadzone przez organizację Education and Training Board (ETB) w całym kraju, a także przez innych lokalnych dostawców oraz przez internet za pośrednictwem SOLAS eCollege ([www.solas.ie](http://www.solas.ie)). Za ukończone kursy przyznawane są kwalifikacje NFQ poziomów 1-6. Udział w kursie FET można wziąć jako osoba bezrobotna, zwolniona lub nieucząca się już w pełnym wymiarze godzin. Donegal ETB prowadzi najwięcej zajęć tego typu w hrabstwie. Siedziby FET można znaleźć w Letterkenny, Ballyshannon, Donegal Town, Stranorlar, Ballybofey, Gortahork, Gweedore, Milford, Buncrana, Glengad, Lifford i Killybegs. Po dostaniu się na kurs FET, można otrzymać zasiłek na czas trwania kursu.

## POST LEAVING CERT PROGRAMME (PLC)

Program PLC to program w pełnym wymiarze godzin dla młodych ludzi, którzy ukończyli maturę (Leaving Cert) oraz dla dorosłych powracających do nauki. Większość programów PLC w hrabstwie Donegal jest prowadzonych przez Donegal ETB. Kursy PLC mogą dotyczyć takich dziedzin, jak opieka nad dziećmi, biznes, pielęgniarstwo, sport i rekreacja. Odbývają się obecnie w Errigal College, Letterkenny, Finn Valley College, Stranorlar i St Catherine's Vocational School, Killybegs. Wszystkie kursy oferowane są na poziomie 5 NFQ i zawierają element doświadczenia zawodowego.

## ALFABETYZACJA DOROSŁYCH

Bezpłatne zajęcia z czytania, pisania i liczenia dla dorosłych są prowadzone w całym kraju przez Radę Edukacji i Szkoleń (ETB). Usługa alfabetyzacji dorosłych ETB obejmuje dostępność nauczycieli czytania i pisania dla dorosłych i skupia się na indywidualnych potrzebach ucznia. Zajęcia są otwarte dla wszystkich. W celu znalezienia odpowiadających zajęć, należy skontaktować się z najbliższym ośrodkiem FET. Znajdują się one w Letterkenny, Ballyshannon, Donegal Town, Stranorlar, Ballybofey, Gortahork, Gweedore, Milford, Buncrana, Glengad, Lifford i Killybegs.



## WSPARCIE

*Aby uzyskać informacje na temat wszystkich kursów FET w hrabstwie Donegal, w tym warunków kwalifikacyjnych i zasiłków, należy skontaktować się z Donegal ETB ([www.donegaletb.ie](http://www.donegaletb.ie)) lub Donegal Travellers Project:*

**Doradca Edukacyjny, Barry Mooney,**  
tel. 083 0125403

# WYŻSZE WYKSZTAŁCENIE

Szeroka gama instytucji zapewnia edukację na poziomie wyższym. Sektor uniwersytecki, sektor technologiczny i kolegia edukacyjne są finansowane przez państwo. Edukacja na poziomie wyższym jest bezpłatna, z wyjątkiem opłaty rejestracyjnej. Istnieją również opłaty za egzaminy i usługi studenckie.

## UNIwersytety

W Irlandii jest trzynaście uniwersytetów. Są to: Atlantic Technological University (ATU), Dublin City University (DCU), Trinity College Dublin (TCU), University College Cork (UCC), University College Dublin (UCD), University of Limerick (UL), Maynooth University, University of Galway, Munster Technological University, South East Technological University, Technological University Dublin, Royal College of Surgeons in Ireland and Technological University of the Shannon – Midland Midwest. Uczelnie te oferują szeroki wybór programów studiów licencjackich i podyplomowych. Szereg kolegiów pedagogicznych zapewnia specjalistyczne szkolenia dla nauczycieli szkół podstawowych. Studenci ubiegają się o wybrane przez siebie miejsce w kolegium/uniwersytecie za pośrednictwem Centralnego Biura Aplikacji (CAO - Central Applications Office) podczas ostatniego roku nauki w szkole ponadpodstawowej. CAO wydaje oferty miejsc na podstawie wyników matury. Instytuty Technologii i Uniwersytety przyznają własne stopnie naukowe i inne kwalifikacje. Są one zatwierdzane przez QQI od poziomu 5 w górę (patrz strona 26).

## SEKTOR TECHNOLOGICZNY

Sektor technologiczny obejmuje wyższe Uczelnie Technologiczne (TUs) i Instytuty Technologiczne (ITs). Zapewniają one programy kształcenia i szkolenia na poziomie świadectw, dyplomów i stopni naukowych oraz wyższych w takich dziedzinach, jak biznes, inżynieria, nauki ścisłe, językoznawstwo, pielęgniarstwo i muzyka.



## ATU DONEGAL

**ATU to wielokampusowy uniwersytet technologiczny w zachodniej i północno-zachodniej Irlandii.** ATU Donegal oferuje stacjonarne studia licencjackie i podyplomowe z szerokiego zakresu kierunków, w tym nauk ścisłych, projektowania, inżynierii, zdrowia, prawa, informatyki, żywności i sportu. Oferuje również kursy w niepełnym wymiarze godzin oraz kursy online. Po więcej informacji odwiedź stronę internetową [www.atu.ie](http://www.atu.ie)

## WSPARCIE DOSTĘPU DO NAUKI (ATU DONEGAL)

Learning Support Unit w ATU Donegal oferuje programy Access dla uczniów, którzy mają niewielkie lub nie mają żadnych formalnych kwalifikacji edukacyjnych, np. Junior lub Leaving Certificate, i którzy chcieliby kontynuować edukację na poziomie wyższym. Kursy te mają na celu pomóc uczniom w opracowaniu solidnych podstaw edukacyjnych i dać im przedsmak wszystkich kursów dostępnych dla nich po zakończeniu roku dostępu do studiów. Programy Access zapewniają wsparcie akademickie w takich dziedzinach, jak matematyka, umiejętności uczenia się i wyszukiwania informacji, oraz teleinformatyka (ICT—Information and Communication Technology). Studenci otrzymują również pomoc finansową i mentoring, aby pomóc im pozostać na dobrej drodze i odnieść sukces w szkolnictwie. Przedstawicielem Access w ATU Donegal jest Brian McGonagle.

## BIURO DOSTĘPU I WSPARCIA NAUCZANIA (ATU SLIGO)

Access Office W ATU Sligo koordynuje również szereg pomocy w nauce, wsparcia finansowego i programów, które są kierowane do uczniów z niepełnosprawnościami oraz osób ze środowisk znajdujących się w niekorzystnej sytuacji, które zakończyły naukę przedwcześnie. David Friel jako pierwszy Irlandczyk ze społeczności Travellers na północnym zachodzie uzyskał tytuł magistra i jest teraz opiekunem naukowym w Access Office w ATU Sligo, które wspiera osoby ze społeczności Travellers i Romów w dostępie do wykształcenia wyższego.



# WYŻSZE WYKSZTAŁCENIE

Dostępnych jest wiele inicjatyw mających na celu zapewnienie pomocy finansowej studentom szkół wyższych.

## SPRINGBOARD+

Springboard+ oferuje szeroką gamę bezpłatnych kursów na ponad 30 uniwersytetach, uczelniach technologicznych i innych uczelniach wyższych, w tym ATU Donegal oraz ATU Sligo. Kursy są skierowane do osób bezrobotnych lub samozatrudnionych oraz tych, którzy chcą wrócić do pracy. Możesz również ubiegać się o miejsce na kursie Springboard, jeśli pracujesz, ale musisz zapłacić 10% opłaty za kurs. Springboard+ kursy są oferowane w wielu dziedzinach, w których istnieją możliwości zatrudnienia. Aby dowiedzieć się więcej o oferowanych kursach sprawdź [www.springboardcourses.ie](http://www.springboardcourses.ie).

## OPŁATA ZA STUDIA

**Większość studentów studiów licencjackich uczęszcza na studia wyższe finansowane ze środków publicznych i nie musi płacić czesnego.** Aby kwalifikować się do zwolnienia z opłat, należy spełniać określone kryteria dotyczące miejsca zamieszkania, statusu narodowościowego i imigracyjnego oraz wymagań dotyczących kursu. Jeśli nie kwalifikujesz się do zwolnienia z opłat, możesz mieć prawo do stawek opłat obowiązujących w Unii Europejskiej. Stawki opłat UE są indywidualnie ustalane przez każdą instytucję edukacji wyższej.

## STYPENDIUM SOCJALNE

Uniwersalne wsparcie dla studentów w Irlandii (SUSI - Student Universal Support Ireland) zapewnia wsparcie finansowe na codzienne koszty utrzymania studentów. Stypendium jest wypłacane bezpośrednio studentom co miesiąc przez cały rok studiów. Aby uzyskać stypendium SUSI, studenci nie mogą przekroczyć pewnego progu dochodowego. Stypendium jest również dostępne dla dojrzałych studentów (rozpoczynających lub powracających do wyższej edukacji, w wieku powyżej 23 lat). Więcej informacji tutaj: visit [www.susi.ie](http://www.susi.ie)



## FUNDUSZ POMOCY STUDENCKIEJ

Fundusz Pomocy Studenckiej (Student Assistance Fund) jest dla studentów, którzy mogą nie być w stanie kontynuować studiów z powodu trudności finansowych. Wnioski o dofinansowanie powinny być składane przez indywidualnego studenta do urzędnika ds. dostępu/niepełnosprawności (access/disability officer) w wybranej uczelni.

## ZASIŁEK NA POWRÓT DO EDUKACJI

Jeśli masz ukończone 23 lata i chcesz wrócić do nauki, istnieją miejsca zarezerwowane dla dojrzałych studentów w irlandzkich szkołach wyższych. W zależności od okoliczności możesz kwalifikować się do zwolnienia z opłaty czesnego. Jeśli planujesz studiować w pełnym wymiarze godzin, możesz kwalifikować się do stypendium studenckiego. Jeśli otrzymujesz zasiłek dla bezrobotnych, zasiłek dla rodziny niepełnej lub zasiłek z tytułu niepełnosprawności to zasiłek z tytułu powrotu do edukacji (BTEA - Back to Education Allowance) pozwala studiować na studiach drugiego i trzeciego stopnia (magisterskich i doktoranckich) bez utraty świadczeń.

## KREDYT STUDENCKI

Aby uzyskać wszystkie informacje na temat finansów studenckich, odwiedź witrynę Higher Education Authority (HEA).

## DODATKOWE INFORMACJE

*Aby uzyskać informacje na temat tych form wsparcia i jak uzyskać do nich dostęp, skontaktuj się z Donegal Travellers Project: Roma Worker,*

**Doradca Edukacyjny, Barry Mooney,  
tel. 083 0125403**



Większość uczelni i uniwersytetów oferuje stypendia naukowe i inne wsparcia finansowe dla studentów znajdujących się w niekorzystnej sytuacji materialnej oraz dla studentów z niepełnosprawnościami.

### FUNDUSZ STYPENDIALNY 1916

Fundusz Stypendialny (1916 Bursary Fund) zapewnia pomoc finansową wspierającą uczestnictwo i pomyślne wyniki w kształceniu na poziomie wyższym dla uczniów znajdujących się w niekorzystnej sytuacji ekonomicznej. O dotację mogą ubiegać się Romowie i osoby ze społeczności Travellers. Aby uzyskać więcej informacji na temat tego stypendium, należy skontaktować się z Access Office w ATU Donegal, ATU Sligo lub w dowolnej instytucji szkolnictwa wyższego.

### STYPENDIUM COTHRAM NA FÉINNE (UCD)

University College Dublin (UCD) oferuje stypendium wspierające studentów ze społeczności Romów i Travellers, osób starających się o azyl i uchodźców. Pomaga ono w pokryciu wydatków na życie oraz kosztów zakwaterowania na czas trwania studiów licencjackich. Wybrani kandydaci będą również uprawnieni do zwolnienia z opłat. Aby uzyskać więcej informacji na temat tego stypendium i zgłosić swoje zainteresowanie, należy odwiedzić [www.ucd.ie](http://www.ucd.ie) i przejść do sekcji Financial Support.

### REACH

REACH to program stypendialny oferowany przez ATU Donegal, którego celem jest wsparcie studentów pragnących ukończyć studia licencjackie. Program REACH jest skierowany do uczniów, którzy mogą nie dostać się na studia z powodu niepełnosprawności lub braku wsparcia finansowego potrzebnego do pełnego uczestnictwa.

### FUNDUSZ SZKOLENIOWY NA EDUKACJĘ I SZKOLENIA SOCIETY OF ST VINCENT DE PAUL

Fundusz ten wspiera uczniów w każdym wieku, którzy mogą mieć trudności finansowe utrudniające dostęp lub ukończenie programów kształcenia szkół wyższych i szkoleń. Więcej informacji tutaj: [www.svp.ie](http://www.svp.ie) sekcja dotacji edukacyjnych (Education Grants section).

### STUDENCI Z NIEPEŁNOSPRAWNOŚCIAMI

Jeśli jesteś niepełnosprawny, może przysługiwać Ci prawo do pewnego wsparcia finansowego. Program stypendialny National University of Ireland (NUI) skierowany jest do studentów studiów licencjackich, którzy mają poważną niepełnosprawność fizyczną i/lub sensoryczną i którzy są na pierwszym roku programu studiów pierwszego stopnia na uniwersytetach i kolegiach wchodzących w skład NUI. Krajowa Rada Niewidomych Irlandii (NCBI—The National Council for the Blind Ireland) oferuje stypendium im. Gerarda Byrne'a, które zapewnia pomoc studentom z wadami wzroku w ramach kształcenia na poziomie wyższym w pełnym wymiarze godzin. Wiele indywidualnych szkół wyższych oferuje również stypendia dla studentów niepełnosprawnościami.

### WSPARCIE

*Aby uzyskać pomoc w dostępie do stypendiów socjalnych, stypendiów naukowych lub kredytów studenckich, należy skontaktować się z Donegal Travellers Project:*

Doradca Edukacyjny, Barry Mooney,  
tel. 083 0125403





# POWSZECHNIE UŻYWANIE POJĘCIA



<b>ATU Donegal</b>	Atlantycki Uniwersytet Technologiczny Donegal
<b>ATU Sligo</b>	Atlantycki Uniwersytet Technologiczny Sligo
<b>BTEA</b>	Zasiłek "Powrót do Nauki"
<b>BTEI</b>	Inicjatywa "Powrót do Nauki"
<b>BTSCFA</b>	Dodatek na odzież i obuwie szkolne
<b>CAO</b>	Centralne Biuro Aplikacji
<b>DCA</b>	Zasiłek na opiekę domową
<b>DEIS</b>	Zapewnianie równych szans w szkole
<b>DPS</b>	Departament Ochrony Socjalnej
<b>DTP</b>	Donegal Travellers Project
<b>ECCE</b>	Program Wczesnej Opieki i Edukacji
<b>ECHR</b>	Europejska Konwencja Praw Człowieka
<b>ETB</b>	Rada ds. Edukacji i Szkoleń
<b>EWO</b>	Pracownik Socjalny ds. Edukacji
<b>FET</b>	Dalsze kształcenie i szkolenia
<b>HEA</b>	Organ Edukacji Wyższej
<b>IT</b>	Instytut Technologii
<b>JCPA</b>	Świadectwo po ukończeniu Junior Cycle
<b>L2LPs</b>	Świadectwo po ukończeniu Junior Cycle dla uczniów ze specjalnymi potrzebami edukacyjnymi
<b>LC</b>	Matura - Egzamin ogólny po ukończeniu szkoły ponadpodstawowej (Senior Cycle)
<b>LCA</b>	Egzamin praktyczny po ukończeniu Senior Cycle, który nie daje bezpośredniej możliwości kontynuacji nauki na studiach wyższych
<b>LCVP</b>	Egzamin z elementami przedmiotów zawodowych po ukończeniu szkoły ponadpodstawowej
<b>NFQ</b>	Krajowe Ramy Kwalifikacji
<b>NUI</b>	Narodowy Uniwersytet Irlandii
<b>NS</b>	Publiczna szkoła podstawowa
<b>PLC</b>	Kursy pomaturalne / po ukończeniu szkoły ponadpodstawowej
<b>PPS</b>	Osobisty niepowtarzalny numer referencyjny, który jest potrzebny we wszystkich kontaktach z agencjami usług publicznych
<b>QQI</b>	Agencja jakości i kwalifikacji w Irlandii
<b>SAF</b>	Fundusz Pomocy Studentom
<b>SNA</b>	Asystent ds. osób o specjalnych potrzebach
<b>SUSI</b>	Krajowy organ przyznający wszystkie stypendia na studia wyższe i w dalszej edukacji
<b>TU</b>	Uniwersytet Technologiczny (powstającej w wyniku złączenia kilku uczelni technologicznych typu IT)
<b>TUSLA</b>	Agencja ds. Dziecka i Rodziny
<b>TY</b>	Opcjonalny Rok Przejściowy po ukończeniu Junior Cycle
<b>VTOS</b>	Program Możliwości Kształcenia Zawodowego

# ZARZĄD

## DONEGAL TRAVELLERS PROJECT

Anne  
McLean

Angela  
O'Leary

Grainne  
Ketelaar

Orla  
O'Callaghan

Patrick  
McCarthy

Billy  
Banda

Alex  
Nel

Karin  
White







Donegal Travellers Project  
Port House, Port Road,  
Letterkenny, Co. Donegal  
CHY12244

**Więcej informacji:**  
Kierowniczką  
Siobhan McLaughlin  
086 1741056